

ภาคผนวก 10ข
ข้อปฏิบัติเกี่ยวกับการถ่ายภาพวัสดุเหลือใช้จากการเกษตร
และอุตสาหกรรม



ASIA CEMENT PUBLIC CO.,LTD	Doc.No. 5.1.1/22	Page 1of 3
คู่มือปฏิบัติงานเฉพาะอย่าง	Rev. No. 0	A [REDACTED] Date 05/05/47

บริษัท ปูนซีเมนต์เอเชีย จำกัด (มหาชน)

ข้อกำหนดเกี่ยวกับความปลอดภัยสำหรับอาคาร Boiler และอาคาร Pump house

แผนกเผาปูน ส่วนผลิตปูนซีเมนต์

Reviewed:	[REDACTED]
	Chief, Kiln Section
	Manager, Production division

บันทึกการเปลี่ยนแปลงเอกสาร

Doc. No.	Rev. No.	Date	Responsible Person	Description Change

- วัตถุประสงค์** เพื่อเป็นการกำหนดมาตรฐานการปฏิบัติงานในพื้นที่อาคาร Boiler อาคาร Pump house คลังน้ำมันเตา และบริเวณพื้นที่ใกล้เคียง ให้มีความปลอดภัย รัดกุม
- ขอบเขต** ข้อกำหนดนี้ใช้บังคับกับพนักงาน ผู้รับเหมา และเจ้าหน้าที่ทุกคนที่ต้องปฏิบัติงาน ในพื้นที่อาคาร Boiler อาคาร Pump house คลังน้ำมันเตา และบริเวณพื้นที่ใกล้เคียง
- คำจำกัดความ**
- อาคาร Boiler หมายถึง Boiler plant line1 และ line2 ซึ่งทำหน้าที่ในการอุ่นน้ำมันเตา
 - อาคาร Pump house หมายถึงห้องควบคุม Pump ซึ่งทำหน้าที่ในการรับน้ำมันเตาจาก รถขนส่งน้ำมันเพื่อนำเข้าเก็บในคลังน้ำมันเตา
 - Day tank1 และ Day tank 2 หมายถึงถังเก็บน้ำมันเตาขนาดใหญ่ทรงสูงที่ตั้งอยู่ ด้านหลังของอาคาร Boiler
 - HTO Tank และ ดีเซล Tank หมายถึงถังเก็บน้ำมันแวนอนที่ใช้เก็บน้ำมัน Heat Thermal Oil และน้ำมันดีเซล ซึ่งตั้งอยู่ด้านหลังอาคาร Boiler
 - พนักงานควบคุม Boiler หมายถึงพนักงาน P/O water treatment plant ซึ่งมีหน้าที่ ควบคุม Boiler ด้วยอีกหน้าที่หนึ่ง

1.ข้อกำหนดทั่วไป

- 1.1 อาคาร Boiler, Pump house และพื้นที่โดยรอบถังเก็บน้ำมันเตา กำหนดให้เป็นเขตพื้นที่ ควบคุมเข้มงวด ห้ามเข้าก่อนได้รับอนุญาต
- 1.2 ประตูทางเข้าอาคาร Boiler และอาคาร Pump house ในเวลาปกติให้ทำการล็อกตลอดเวลา โดยผู้ที่ถือกุญแจห้อง ได้แก่ หน.แผนงาน,หน.แผนงาน, พนักงานควบคุม Boiler (P/O water treatment plant) และพนักงาน TPM ประจำแผนกแผนงาน ซึ่งมีหน้าที่ เข้าทำ TPM ประจำ สัปดาห์เท่านั้น
- 1.3 พื้นที่บนหลังคา Tank น้ำมันเตาเป็นพื้นที่หวงห้าม ห้ามมิให้ขึ้นไปกระทำการใดๆ ทั้งสิ้นบน หลังคา Tank น้ำมันเตาในขณะที่มีการจุดอุ่นน้ำมันเตา ทั้งนี้รวมถึงห้ามทำการตรวจวัดระดับ น้ำมันที่ต้องวัดโดยวิธี Tape measuring (การวัดระดับด้วยวิธีการหย่อนสายวัดตลับเมตร) ในขณะดังกล่าวดังนี้

2.การเข้าซ่อมบำรุงรักษา

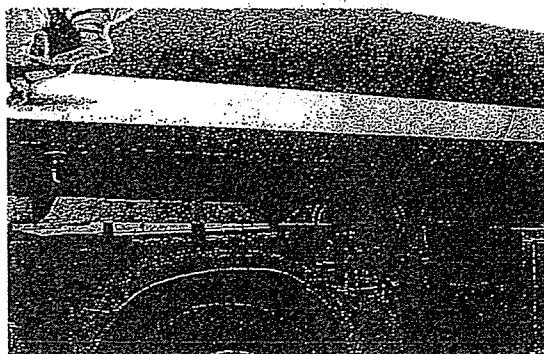
- 2.1 การดำเนินการซ่อมบำรุงใดๆ ในอาคาร Boiler, อาคาร Pump house และบริเวณโดยรอบ คลังน้ำมันเตา ต้องแจ้ง หน.แผนงานรับทราบ และต้องมีใบ Permit to work ที่อนุมัติโดย ผจ.ด้านผลิต หรือ ผจ.ด้านซ่อม ขึ้นไปเท่านั้น เว้นแต่ในกรณีวันหยุด ให้ติดต่อขออนุญาตด้วย วาจากจากผู้มีอำนาจอนุมัติข้างต้นเสียก่อน
- 2.2 การซ่อมบำรุงตามข้อ 2.1 ให้พิจารณาหลีกเลี่ยงการใช้ หัวตัด หัวเชื่อม หรืออุปกรณ์ที่ทำให้เกิด ประกายไฟ หรือความร้อนใดๆ ในพื้นที่อาคาร Boiler, Pump house และบริเวณ

คลังน้ำมันเตา ในกรณีสามารถเตรียมชิ้นงานล่วงหน้าได้ ให้พิจารณาทำการเตรียมหรือ fab ชิ้นงานจากนอกพื้นที่ควบคุมเข้มงวดข้างต้น

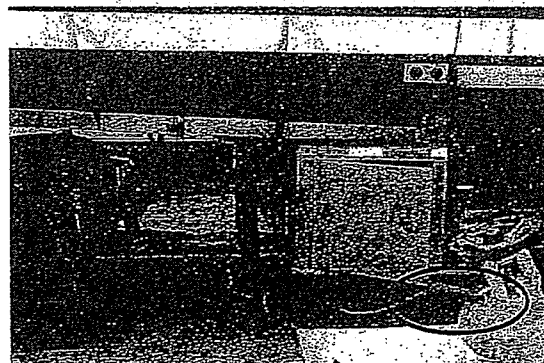
- 2.3 ในระหว่างการซ่อมบำรุงใดๆ จะต้องมี หม.เฝ้าปุ่น หรือพนักงานผู้ควบคุม Boiler ดูแล ประสานงาน พร้อมทั้งให้เตรียมพร้อมถึงดับเพลิงไว้ในบริเวณที่มีการซ่อมบำรุงด้วยทุกครั้ง

3.การรับน้ำมันเตา

- 3.1 ในเวลางานปกติ 8:00 – 17:00 น. จันทร์ – ศุกร์ พนักงานคลังพัสดุเป็นผู้มีหน้าที่รับน้ำมันเตา เว้นแต่หลังช่วงเวลาดังกล่าว หรือวันหยุด เสาร์ – อาทิตย์ ให้ P/O water treatment plant ซึ่งมีหน้าที่ควบคุม Boiler เป็นผู้รับน้ำมันเตาแทน
- 3.2 ให้ตรวจสอบชนิดของเชื้อเพลิงด้วยว่าต้องเป็น "น้ำมันเตา Bucker C" เท่านั้น โดยดู จากตัวส่งน้ำมัน รถส่งน้ำมันและตรวจเช็คน้ำมันด้วยสายตา ก่อนการลงน้ำมันทุกครั้ง
- 3.3 กรณีพนักงานคลังพัสดุเป็นผู้รับน้ำมันเตา ให้ติดต่อของกัญแจห้อง Pump house จากผู้ถือ กัญแจในหัวข้อ 1.2 ข้างต้น และต้องทำการล็อคประตูห้อง Pump house ทุกครั้งเมื่อรับน้ำมัน เสร็จสิ้นในแต่ละวัน
- 3.4 ในการรับน้ำมันทุกครั้ง ให้นำสายกราวด์ที่ติดมากับรถบรรทุกน้ำมันคืบเข้ากับ line ท่อน้ำมัน เตา ดังรูป เพื่อป้องกันอันตรายอันอาจเกิดขึ้นจากไฟฟ้าสถิต
- 3.5 งดรับน้ำมันเตาขณะฝนฟ้าคะนอง



สายกราวด์ที่ติดมากับ
รถน้ำมัน



คืบสายกราวด์ไว้กับ
ท่อรับน้ำมันเตา

4.การ Stock น้ำมันเตา

4.1 ตามมาตรฐานการรักษาระดับ Stock น้ำมันเตาใน Day tank, HTO tank และดีเซล tank กำหนดไว้อย่างน้อยร้อยละ 80 ของความสูง tank แต่จะต้องไม่เกินไปกว่าร้อยละ 90 ของความจุ tank

4.2 เพื่อให้เป็นไปตามมาตรฐานด้านความปลอดภัยตามข้อ 4.1 ข้างต้น จึงกำหนดให้ระดับ stock น้ำมันต่ำสุด – สูงสุด ของ Day tank, HTO tank และดีเซล tank ดังนี้

- Day tank 1 ระดับน้ำมันต่ำสุด = 11.0 เมตร ระดับน้ำมันสูงสุด = 12.5 เมตร
- Day tank 2 ระดับน้ำมันต่ำสุด = 5.0 เมตร ระดับน้ำมันสูงสุด = 6.0 เมตร
- HTO tank ปริมาณน้ำมันต่ำสุด = 12,000 ลิตร ปริมาณน้ำมันสูงสุด = 13,500 ลิตร
- ดีเซล tank ปริมาณน้ำมันต่ำสุด = 12,000 ลิตร ปริมาณน้ำมันสูงสุด = 13,500 ลิตร

5.การนำน้ำมันเก่าใช้แล้วกลับเข้าระบบ

5.1 ให้ P/O water treatment plant ซึ่งมีหน้าที่ควบคุม Boiler เป็นผู้มีหน้าที่รับผิดชอบการดูดกลับน้ำมันเก่าใช้แล้วเข้าระบบ

5.2 ปริมาณน้ำมันเก่าใช้แล้วที่ดูดกลับเข้า Day tank ในแต่ละครั้ง กำหนดให้ปริมาณไม่เกินร้อยละ 4 ดังนั้น ปริมาณน้ำมันเก่าที่ดูดเข้าระบบ ให้กำหนดเป็นไปดังนี้

- Day tank 1 ดูดกลับน้ำมันเก่าใช้แล้วได้ไม่เกิน 2,700 ลิตร ต่อการปั๊มน้ำมันเตาใหม่ ระดับเพิ่มขึ้น 1 เมตร
- Day tank 2 ดูดกลับน้ำมันเก่าใช้แล้วได้ไม่เกิน 1,400 ลิตร ต่อการปั๊มน้ำมันเตาใหม่ ระดับเพิ่มขึ้น 1 เมตร

5.3 ในการดูดกลับน้ำมันเก่าเข้า Day tank ให้กระทำในขณะที่ไม่มีการจุดอุ่น Boiler เท่านั้น และต้องทำการต่อสายกรรก้นกับเข่งกับถังน้ำมัน 200 ลิตร ทุกครั้ง เพื่อป้องกันการเกิดไฟฟ้าสถิต

5.4 ถังน้ำมันเก่า 200 ลิตร ที่ดูดหมดแล้วให้ทำการปิดฝาให้เรียบร้อย พร้อมทั้งแจ้งคลังพัสดุ เพื่อนำถังมาเปลี่ยนคันคูลังต่อไป

5.5 การรับคืนน้ำมันเก่าข้างต้น หมายถึงเฉพาะน้ำมันเครื่อง น้ำมันเกียร์ หรือน้ำมันไฮดรอลิกส์ ที่หมดอายุการใช้งาน หรือผ่านการใช้งานมาแล้ว ทั้งนี้ไม่รวมถึง solvent ชนิดติดไฟ

ภาคผนวก 11ข
ระเบียบปฏิบัติการชักตัวอย่างและการเตรียมวัตถุดิบ
และเชื้อเพลิงทางเลือก (WI/001/AFR)



บริษัท ปูนซีเมนต์เอเชีย จำกัด (มหาชน)

ระเบียบปฏิบัติ

การรักตัวเองและการเตรียมตัวอย่างรับผิดชอบ
และชื่อเพลงทางเลือก
WI/001/AFR

WI/001/AFR

ผู้บังคับการ		
ผู้แทน/รองผู้แทน	1	
ผู้สังเกตการณ์		

แก้ไขครั้งที่ : 0

จำนวนเอกสาร : 4 แผ่น

วันที่ประกาศใช้: 1 มกราคม 2554

ประวัติการแก้ไขเปลี่ยนแปลงเอกสาร
WI/001/AFR

1/1 LPM

[illegible]

เอกสารสนับสนุน บมจ. ปูนซีเมนต์เอเชีย	เรื่อง		รหัสเอกสาร WI001/AFR หน้าที่ 1 / 4
	การชักตัวอย่างและการเตรียมตัวอย่าง วัตถุดิบและเชื้อเพลิงทางเลือก	วันที่ประกาศใช้ : 1 ม.ค.54	
แก้ไขครั้งที่ : 0			
วัตถุประสงค์			
1.1 เพื่ออธิบายขั้นตอนการชักตัวอย่างวัตถุดิบและเชื้อเพลิงทางเลือกในห้องปฏิบัติการ เพื่อใช้เป็นตัวแทนของตัวอย่างในการวิเคราะห์			
1.2 เพื่ออธิบายวิธีการเตรียมตัวอย่างในห้องปฏิบัติการ เพื่อใช้ในการวิเคราะห์คุณสมบัติของวัตถุดิบและเชื้อเพลิงทางเลือก			
2. ขอบข่าย			
2.1 ใช้ในการชักตัวอย่างวัตถุดิบและเชื้อเพลิงทางเลือกในห้องปฏิบัติการ			
2.2 ใช้ในการเตรียมตัวอย่าง เพื่อทำการวิเคราะห์คุณสมบัติและเชื้อเพลิงทางเลือกในห้องปฏิบัติการ			
3. เอกสารอ้างอิง			
3.1 International Standard ISO11464 " Soil Quality-Pre-treatment of Samples for Physico-Chemical Analysis "			
3.2 ประกาศกระทรวงอุตสาหกรรม พ.ศ. 2548 "การกำจัดสิ่งปนื้อหรือวัสดุที่ไม่ใช่แล้ว" ภาคผนวก 2 "ลักษณะและคุณสมบัติของสิ่งปนื้อหรือวัสดุที่ไม่ใช่แล้วที่เป็นกากของเสีย"			
4. นิยาม			
5. เครื่องมือและอุปกรณ์			
5.1 เครื่องบดหยาบ			
5.2 เครื่องบดละเอียด			
5.3 เครื่องแยกตัวอย่างอุปกรณ์ทำ Quartring			
5.4 ตะแกรงร่อน ขนาด 2 มม., 0.8 มม. และ 250 ไมครอน			
5.5 เครื่องกวนผสม (Mixer)			

เอกสารสนับสนุน บมจ. ปูนซีเมนต์เอเชีย	เรื่อง		รหัสเอกสาร WI001/AFR หน้าที่ 2/4
	การชักตัวอย่างและการเตรียมตัวอย่าง วัตถุดิบและเชื้อเพลิงทางเลือก	วันที่ประกาศใช้: 1 ม.ค.54	
แก้ไขครั้งที่: 0			
6. วิธีการปฏิบัติการ			
6.1 ตัวอย่างวัตถุดิบและเชื้อเพลิงทางเลือกประเภทของแข็งที่มีลักษณะเป็นของแข็งที่สามารถบดได้			
6.1.1 ให้หมายเหตุตัวอย่างและบันทึกลักษณะตัวอย่างที่รับเข้ามา เช่น ความชื้น ภาชนะที่บรรจุ			
6.1.2 คัดแยกวัสดุประเภทอื่นที่ไม่เกี่ยวข้องกับคุณสมบัติเดิมทิ้ง			
6.1.3 นำตัวอย่างมาทำให้แห้งโดยวิธีผึ่งแห้ง (Air Dry) หรือโดยความร้อนจากตู้(Oven Drying) ซึ่งควบคุมอุณหภูมิห้องต่ำกว่า 40 องศาเซลเซียส โดยต้องนำน้ำหนักก่อนเข้าแห้งและหลังทำแห้งทิ้งไว้ที่อุณหภูมิห้อง ~ 2 ชม. เพื่อใช้คำนวณความชื้นในการวิเคราะห์ค่าความชื้นของตัวอย่าง			
6.1.4 ตัวอย่างทางของแข็งที่ใช้ในการวิเคราะห์ต้องมีปริมาณไม่น้อยกว่า 1 กิโลกรัม ถ้าตัวอย่างมีมากกว่าจำนวนที่จำเป็นต้องใช้ในการวิเคราะห์หลายๆ ให้แบ่งตัวอย่างโดยวิธี Quartering โดยนำตัวอย่างมากองรวมกันผสมให้เข้ากันอย่างดีเพื่อให้เป็นรูปทรงกลมแบ่งตัวอย่างออกเป็น 4 ส่วน โดยสุ่มแบ่งผ่านจุดศูนย์กลางของตัวอย่างแล้วส่วนที่อยู่ตรงข้ามมารวมกันเป็นต้นทางของตัวอย่าง ส่วนที่เหลือเก็บใส่ถุงพลาสติกเพื่อเป็นส่วนสำรอง ถ้าตัวอย่างยังคงเหลือมากให้ทำซ้ำอีกครั้งโดยตัวอย่างประมาณ 1 กิโลกรัม			
6.1.5 นำตัวอย่างที่ Sampling แล้วเข้าเครื่องบดหยาบ (Crusher) จากนั้นนำมาร่อนผ่านตะแกรงขนาด 2 มม.			
6.1.6 แบ่งตัวอย่างส่วนที่ผ่านตะแกรงขนาด 2 มม. โดยวิธี Quartering ประมาณ 500 กรัม เก็บใส่ถุงพลาสติกเขียนรายละเอียดของตัวอย่างลงบนถุงตัวอย่าง เพื่อนำไปใช้ในการวิเคราะห์ในห้องปฏิบัติการต่อไป			
6.1.7 นำตัวอย่างที่ผ่านการเตรียมตัวอย่างขึ้นต้น 500 กรัม นำดินมาร่อนผ่านตะแกรงขนาด 0.80 มม. แบ่งตัวอย่างโดยวิธี Quartering ประมาณ 200 กรัม			
6.1.8 นำมาบดด้วยเครื่องบดละเอียดแล้วร่อนผ่านตะแกรงขนาด 250 ไมครอน			
6.1.9 เก็บตัวอย่างที่ผ่านตะแกรงขนาด 250 ไมครอน เพื่อนำไปใช้การวิเคราะห์ต่อไป			

เอกสารสนับสนุน บมจ. ปูนซีเมนต์เอเชีย	เรื่อง		รหัสเอกสาร WIJ001/AFR หน้าที่ 3 / 4
	การชักตัวอย่างและการเตรียมตัวอย่าง วัตถุดิบและเชื้อเพลิงทางเลือก	วันที่ประกาศใช้: 1 ม.ค.54	
	แก้ไขครั้งที่: 0		
<div> <div>ตัวอย่างตะกอน ประมาณ 1 กิโลกรัม</div> <div>↓</div> <div>บันทึกสภาพตัวอย่างที่พบ และแยกวัสดุปนเปื้อนที่ไม่เกี่ยวข้องกับคุณลักษณะเดิมทิ้ง</div> <div>↓</div> <div>นำมาทำไข่แห้งโดยวิธีผึ่งให้แห้ง (Air Dry) หรือโดยได้รับความร้อนจากตู้อบ (Oven Drying) ซึ่งนำหน้าตัวอย่างก่อนผึ่งแห้ง และนำหน้าตัวอย่างหลังผึ่งแห้ง และทิ้งทิ้งอุณหภูมิห้อง ~ 2 ชม.</div> <div>↓</div> <div>นำตัวอย่างที่ Sampling แล้วเข้าเครื่องบดพยาย (Crusher) นำมาร่อนผ่านตะแกรงขนาด 2 มม.</div> <div>↓</div> <div>แบ่งตัวอย่างภาคตะกอนส่วนที่ผ่านตะแกรงขนาด 2 มม. โดยวิธี Quatering ประมาณ 500 กรัม เพื่อนำไปใช้ในการวิเคราะห์ในห้องปฏิบัติการต่อไป</div> <div>↓</div> <div>นำตัวอย่างภาคตะกอน 500 กรัม นำตัวอย่างภาคตะกอนมาร่อนผ่านตะแกรง ขนาด 0.80 มม. แบ่งตัวอย่างภาคตะกอนโดยวิธี Quatering ประมาณ 200 กรัม</div> <div>↓</div> <div>นำตัวอย่างภาคตะกอน 200 กรัม บดด้วยเครื่องบดละเอียด นำมาร่อนผ่านตะแกรงขนาด 250 ไมครอน</div> <div>↓</div> <div>เก็บตัวอย่างภาคตะกอนที่ผ่านตะแกรงขนาด 250 ไมครอน เพื่อนำไปใช้ในการวิเคราะห์ต่อไป</div> </div>			
แผนภาพแสดงขั้นตอนการเตรียมตัวอย่างภาคตะกอนตาม ISO11464			

เอกสารสนับสนุน บมจ. ปูนซีเมนต์เอเชีย	เรื่อง		รหัสเอกสาร WIJ001/AFR หน้าที่ 4 / 4
	การชักตัวอย่างและการเตรียมตัวอย่าง วัตถุดิบและเชื้อเพลิงทางเลือก	วันที่ประกาศใช้: 1 ม.ค.54	
	แก้ไขครั้งที่: 0		
<p>6.2 ตัวอย่างวัตถุดิบและเชื้อเพลิงทางเลือกประเภทแข็งทั้งมวลที่มีลักษณะเป็นกากตะกอน (Sludge) หรือ เสน (Slurry) หรือน้ำมัน (Oily) หรือ ดินน้ำมัน (Tamy) หรือ Resinous Materials ที่ไม่สามารถกรองและบดได้</p> <p>6.2.1 นำตัวอย่างภาคของเสียทั้งหมดตามด้วยไปภาวนให้เข้ากันเป็นเนื้อเดียวกัน</p> <p>6.2.2 สุ่มแบ่งตัวอย่าง ~ 200 กรัมใส่ภาชนะ เพื่อใช้ในการวิเคราะห์ต่อไป</p> <p>6.3 ตัวอย่างวัตถุดิบและเชื้อเพลิงทางเลือกประเภทของเหลว</p> <p>6.3.1 นำตัวอย่างภาคของเสียทั้งหมดตามด้วยไปภาวนให้เป็นเนื้อเดียวกัน</p> <p>6.3.2 สุ่มแบ่งตัวอย่าง ~ 200 กรัม ใส่ภาชนะ</p> <p>6.3.3 สุ่มตัวอย่างขณะที่มีการกวนและช่วงนำภาวนตัวอย่างให้มีปริมาณเพียงพอที่จะใช้ในการวิเคราะห์ในแต่ละรายการ</p> <p>6.4 ตัวอย่างเชื้อเพลิงทางเลือกประเภทวัสดุเป็นก้อนน้ำมันและแผ่นยาง</p> <p>6.5.1 สุ่มตัวอย่างของเสียให้ชิ้น ขนาด ~ 1 ซม. ให้ได้น้ำหนัก ≥ 500 กรัม</p> <p>6.5.2 สุ่มชักตัวอย่าง ในข้อ 6.5.1 ตามวิธี Quatering ให้ได้ตัวอย่าง ~ 250 กรัม</p> <p>6.5.3 คัดลอกหรือย่อยตัวอย่างให้มีขนาดเล็กลง $\leq 2 - 4$ มม. เพื่อใช้ในการวิเคราะห์ต่อไป</p>			

ภาคผนวก 12ข
แผนการตรวจเช็คและหล่อลื่นเครื่องจักร
ประจำปี 2566



แผนงานการตรวจเช็คและหล่อสินค้าเครื่องจักร ปี 2566

(F /09-35-00-06/MIG)

LIMESTONE 1

00/21-10-2556

รหัสเครื่องจักร	เดือน วัน	January		February		March		April		Group
		วันที่		วันที่		วันที่		วันที่		
	Mon		9		6		6		3	
I31AF1,BC1,CR1, SX1,SC1,RF1	Tue		10		7		7		4	PMM 10005 GROUP W1-TUE-G1
I41BC1	Wed		11		8		8		5	PMM 10005 GROUP W1-TUE-G1
I32AF1-2,CR1, FN1	Thu		12		9		9		6	PMM 10013 GROUP W1-THU-G1
	Fri		13		10		10		7	
OFF	Sat		14		11		11		8	
OFF	Sun		15		12		12		9	
I42ST1	Mon		16		13		13		10	PMM 10033 GROUP W2-THU-G1
I31AF1,CR1	Tue		17		14		14		11	PMM 10025 GROUP W2-TUE-G1
	Wed		18		15		15		12	
I32AF1-2,CR1	Thu		19		16		16		13	PMM 10033 GROUP W2-THU-G1
	Fri		20		17		17		14	
OFF	Sat		21		18		18		15	
OFF	Sun		22		19		19		16	
I41ST1	Mon		23		20		20		17	PMM 10045 GROUP W3-TUE-G1
I31AF1,CR1, FN1	Tue		24		21		21		18	PMM 10045 GROUP W3-TUE-G1
I42BC1-2	Wed		25		22		22		19	PMM 10053 GROUP W3-THU-G1
I32AF1-2,CR1, SX1-2	Thu		26		23		23		20	PMM 10053 GROUP W3-THU-G1
	Fri		27		24		24		21	
OFF	Sat		28		25		25		22	
OFF	Sun	1	29		26		26		23	
	Mon	2	30		27		27		24	
I31AF1,CR1	Tue	3	31		28		28		25	PMM 10065 GROUP W4-TUE-G1
	Wed	4		1		1	29		26	
I32AF1-2,CR1	Thu	5		2		2	30		27	PMM 10073 GROUP W4-THU-G1
	Fri	6		3		3	31		28	
OFF	Sat	7		4		4		1	29	
OFF	Sun	8		5		5		2	30	

REV.	ครั้งที่
ว/ค/ป	
04/01/2023	1

แผนงานการตรวจเช็คและหล่อสินค้าเครื่องจักร ปี 2566

(F /09-35-00-06/MIG)

LIMESTONE 2

00/21-10-2556

รหัสเครื่องจักร	เดือน วัน	January		February		March		April		Group
		วันที่		วันที่		วันที่		วันที่		
	Mon		9		6		6		3	
A2J03,U01,U02M1-M2,U05,U06	Tue		10		7		7		4	PMM 10017 GROUP W1-FRI-G1
C2M01M1-M2,M02M1-M2,J01M1,M2,J02,J04M1,M2,J05	Wed		11		8		8		5	PMM 10009 GROUP W1-WED-G1
A2L01,J04M1,M2	Thu		12		9		9		6	PMM 10017 GROUP W1-FRI-G1
A2J01M1,M2,M01,P02	Fri		13		10		10		7	PMM 10017 GROUP W1-FRI-G1
OFF	Sat		14		11		11		8	
OFF	Sun		15		12		12		9	
C2J03,J06,U01,U02	Mon		16		13		13		10	PMM 10021 GROUP W2-MON-G1
C2L01	Tue		17		14		14		11	PMM 10021 GROUP W2-MON-G1
C2L03	Wed		18		15		15		12	PMM 10021 GROUP W2-MON-G1
C2L02	Thu		19		16		16		13	PMM 10021 GROUP W2-MON-G1
A2J01M1,M2-J02,M01,P02,P03,P06	Fri		20		17		17		14	PMM 10037 GROUP W2-FRI-G1
OFF	Sat		21		18		18		15	
OFF	Sun		22		19		19		16	
A2P23,P26,P33,P36	Mon		23		20		20		17	PMM 10057 GROUP W3-FRI-G1
	Tue		24		21		21		18	
C2J07	Wed		25		22		22		19	PMM 10041 GROUP W3-MON-G1
	Thu		26		23		23		20	
A2J01M1,M2,M01,P02	Fri		27		24		24		21	PMM 10057 GROUP W3-FRI-G1
OFF	Sat		28		25		25		22	
OFF	Sun	1	29		26		26		23	
	Mon	2	30		27		27		24	
	Tue	3	31		28		28		25	
	Wed	4		1		1	29		26	
	Thu	5		2		2	30		27	
A2J01M1,M2,M01,P02	Fri	6		3		3	31		28	PMM 10077 GROUP W4-FRI-G1
OFF	Sat	7		4		4		1	29	
OFF	Sun	8		5		5		2	30	

REV.	ครั้งที่
ว/ค/ป	
04/01/2023	1

แผนงานการตรวจเช็คและหล่อดินเครื่องจักร ปี 2566

(F /09-35-00-06/NG)

RAW MILL 1

00/21-10-2556

รหัสเครื่องจักร	เดือน วัน	January	February	March	April	Group
		วันที่	วันที่	วันที่	วันที่	
341AF2,AF3,AF5,AF6,FX1,FX2,FX5,FX6,RM1-RM2,SM1	Mon	9	6	6	3	PMM1006 GROUP W1-TUE-G2
161RR1	Tue	10	7	7	4	PMM 10065 GROUP W1-TUE-G1
161BF1,BC1-BC2	Wed	11	8	8	5	PMM 10005 GROUP W1-TUE-G1
	Thu	12	9	9	6	
171AF1,CR1,FN1-FN2	Fri	13	10	10	7	PMM10018 GROUP W1-FRI-G2
OFF	Sat	14	11	11	8	
OFF	Sun	15	12	12	9	
341RM2,FV2,GA2,CV2	Mon	16	13	13	10	PMM 10022 GROUP W2-MON-G2
161RR1,FN1-FN2,RF1-RF2,BC3	Tue	17	14	14	11	PMM 10026 GROUP W2-TUE-G2
341RM1,FV1,GA1,EP1,CV3,CV4	Wed	18	15	15	12	PMM 10034 GROUP W2-THU-G2
162RR1,BC2,BC3,RR2 / 331.FN1,FN2,RF1,RF2	Thu	19	16	16	13	PMM 10026 GROUP W2-TUE-G2
341WF1,WF3-WF4 ,WP1-WP3	Fri	20	17	17	14	PMM 10026 GROUP W2-TUE-G2
OFF	Sat	21	18	18	15	
OFF	Sun	22	19	19	16	
341RM1,FN3,FN6,RF1,RF2,RF4,RF6	Mon	23	20	20	17	PMM 10046 GROUP W3-TUE-G2
341RM2,FN5,RF3,RF5	Tue	24	21	21	18	PMM 10042 GROUP W3-MON-G2
161RR1	Wed	25	22	22	19	PMM 10045 GROUP W3-TUE-G1
341SC1,SC3-SC9,SCA-SCB	Thu	26	23	23	20	PMM 10046 GROUP W3-TUE-G2
R1C01,M1,M2,M3,C02,C03 / R2C01,M1,M2,M3,C02,C03	Fri	27	24	24	21	PMM 10054 GROUP W3-THU-G2
OFF	Sat	28	25	25	22	
OFF	Sun	29	26	26	23	
341RM1,BC3-BC5,BC7,BCA,MS1,341BE1,FN1,FN4,DA1	Mon	30	27	27	24	PMM 10074 GROUP W4-THU-G2
161RR1	Tue	31	28	28	25	PMM 10065 GROUP W4-TUE-G1
	Wed	4	1	1	26	
162RR1,RR2,BC1	Thu	5	2	2	27	PMM 10073 GROUP W4-THU-G1
341RM2,BC6,BC8,BC9,MS2,BE2,FN2,DA2	Fri	6	3	3	28	PMM 10078 GROUP W4-FRI-G2
OFF	Sat	7	4	4	1	29
OFF	Sun	8	5	5	2	30

REV.	ครั้งที่	วันที่
ว/ด/ป		ทศ.
04/01/2023	1	ทศ.

แผนงานการตรวจเช็คและหล่อดินเครื่องจักร ปี 2566

(F /09-35-00-06/NG)

KILN 1

00/21-10-2556

รหัสเครื่องจักร	เดือน วัน	January	February	March	April	Group
		วันที่	วันที่	วันที่	วันที่	
361BLJ	Mon	9	6	6	3	PMM10003 GROUP W1-MON-G3
421PH1-2	Tue	10	7	7	4	PMM10003 GROUP W1-MON-G3
431KL1	Wed	11	8	8	5	PMM10003 GROUP W1-MON-G3
441FNE,RF1-9,EP1,FN3-FN9,FNA-FNB,WP1	Thu	12	9	9	6	PMM10003 GROUP W1-MON-G3
521DB1,DB3,FN1-FN4,FN8,FN9,RF8,RF9,SC8,SC9	Fri	13	10	10	7	PMM10003 GROUP W1-MON-G3
OFF	Sat	14	11	11	8	
OFF	Sun	15	12	12	9	
341BE3	Mon	16	13	13	10	PMM10031 GROUP W2-WED-G3
361BE4-BE5,DV1,FV3-FV9,GA1-GA3,SG1-SG7,FN1-FN5,RF1-RF5,RF7,SM1	Tue	17	14	14	11	PMM10031 GROUP W2-WED-G3
431FN1/461FN3M02	Wed	18	15	15	12	PMM10031 GROUP W2-WED-G3
751FN1,FP2,FP3,FP4/761CT1-CT2	Thu	19	16	16	13	PMM10031 GROUP W2-WED-G3
521SC1-SC7	Fri	20	17	17	14	PMM10031 GROUP W2-WED-G3
OFF	Sat	21	18	18	15	
OFF	Sun	22	19	19	16	
H1U02	Mon	23	20	20	17	PMM 10047 GROUP W3-TUE-G3
361BL6,AM01,M02,BLE,BLF,BLG,BLJ	Tue	24	21	21	18	PMM 10047 GROUP W3-TUE-G3
421FN1-FN2	Wed	25	22	22	19	PMM 10047 GROUP W3-TUE-G3
441CRI,GC1	Thu	26	23	23	20	PMM 10047 GROUP W3-TUE-G3
441FN3-FN9,FNA-FNB	Fri	27	24	24	21	PMM 10047 GROUP W3-TUE-G3
OFF	Sat	28	25	25	22	
OFF	Sun	29	26	26	23	
	Mon	30	27	27	24	
	Tue	31	28	28	25	
	Wed	4	1	1	26	
	Thu	5	2	2	27	
	Fri	6	3	3	28	
OFF	Sat	7	4	4	1	29
OFF	Sun	8	5	5	2	30

REV.	ครั้งที่	วันที่
ว/ด/ป		ทศ.
04/01/2023	1	ทศ.

แผนงานการตรวจเช็คและหล่อลื่นเครื่องจักร ปี 2566

(F /09-35-00-06/MG)

RAW MILL 2

00/21-10-2556

รหัสเครื่องจักร	เดือน วัน	January	February	March	April	Group
		วันที่	วันที่	วันที่	วันที่	
R3A03,A07,M05,M08,M09,S01,U20,U21	Mon	9	6	6	3	PMM 10002 GROUP W1-MON-G2
	Tue	10	7	7	4	
A2L02,J05,U07,U08,U10,P53,P56,P63,P66	Wed	11	8	8	5	PMM 10017 GROUP W1-FRI-G1
R4A03,A07,M05,M08,M09,S01,U20,U07M1,M2,U08M1,M2,U20,U21,P30-P42	Thu	12	9	9	6	PMM 10014 GROUP W1-THU-G2
C2J08,J09,J10,J11,L04,L05	Fri	13	10	10	7	PMM 10039 GROUP W1-WED-G1
OFF	Sat	14	11	11	8	
OFF	Sun	15	12	12	9	
R3C01,M1,M2,M3,C02,J01-J06,J07,J09	Mon	16	13	13	10	PMM 10030 GROUP W2-WED-G2
R4C01,M1,M2,M3,C02	Tue	17	14	14	11	PMM 10038 GROUP W2-FRI-G2
C2U03-U08	Wed	18	15	15	12	PMM 10021 GROUP W2-MON-G1
A2L02, P83,P86,U09M1,M2	Thu	19	16	16	13	PMM 10037 GROUP W2-FRI-G1
R3P30,P31,P32,P33,P34,P35,P36,P37,P38,P39,P40,P41,P42	Fri	20	17	17	14	PMM 10030 GROUP W2-WED-G2
OFF	Sat	21	18	18	15	
OFF	Sun	22	19	19	16	
R4P43-P44,P17,P18	Mon	23	20	20	17	PMM 10058 GROUP W3-FRI-G2
R3U04,U30,U31,U32,U34,U35,J08,P12,P13,P27,P28,P46,P47,P49,P50,P52,P53	Tue	24	21	21	18	PMM 10054 GROUP W3-THU-G2
A2L02	Wed	25	22	22	19	PMM 10057 GROUP W3-FRI-G1
R3U07,M1,M2,U08M1,M2,U12M1,M2,U13M1,M2,U19M1,M2	Thu	26	23	23	20	PMM 10049 GROUP W3-WED-G1
R3P43-P44,P21,P22	Fri	27	24	24	21	PMM 10049 GROUP W3-WED-G1
OFF	Sat	28	25	25	22	
OFF	Sun	29	26	26	23	
J3 U01-U04,U05M1,M2,U06M1,M2,U11	Mon	2	27	27	24	PMM 10062 GROUP W4-MON-G2
R3A01-A02,J08,C03,T01,T02,T03,T04,T06	Tue	3	28	28	25	PMM 10062 GROUP W4-MON-G2
A2L02	Wed	4	1	1	26	PMM 10077 GROUP W4-FRI-G1
D2U02, U03, / C3U02, P03, P06	Thu	5	2	2	27	PMM 10066 GROUP W4-TUE-G2
R4A01-A02,C03,T01,T02,T03,T04,T06	Fri	6	3	3	28	PMM 10062 GROUP W4-MON-G2
OFF	Sat	7	4	4	1	29
OFF	Sun	8	5	5	2	30

REV.	ครั้งที่	ทศ.
ว/ด/ป	1	ทศ.
04/01/2023		ทศ.

แผนงานการตรวจเช็คและหล่อลื่นเครื่องจักร ปี 2566

(F /09-35-00-06/MG)

KILN 2

00/21-10-2556

รหัสเครื่องจักร	เดือน วัน	January	February	March	April	Group
		วันที่	วันที่	วันที่	วันที่	
762 SWP00-01,RW02-05,FP11-12,CWP06-10	Mon	9	6	6	3	PMM 10019 GROUP W1-FRI-G3
F3U20,U21,U22,A17,W2V34	Tue	10	7	7	4	PMM 10011 GROUP W1-WED-G3
H1P02,P03,U11/H2H02,H03,H04,H2H10-H16,H29,P02-P03,P11-P12	Wed	11	8	8	5	PMM 10015 GROUP W1-THU-G3
R3U17/W2A05,A06,A11,A12,A15,A16,A18,A19,P06,P07,P08	Thu	12	9	9	6	PMM 10015 GROUP W1-THU-G3
W2K19-K28,K34,K37	Fri	13	10	10	7	PMM 10019 GROUP W1-FRI-G3
OFF	Sat	14	11	11	8	
OFF	Sun	15	12	12	9	
	Mon	16	13	13	10	
	Tue	17	14	14	11	
W2K01,W01,W02,W04,W06,W08,W09,W14,W21,W22,W23,W33,W34,V91,V92	Wed	18	15	15	12	PMM 10039 GROUP W2-FRI-G3
W2K10-K18	Thu	19	16	16	13	PMM 10039 GROUP W2-FRI-G3
J3T01,T02,T03,T06	Fri	20	17	17	14	PMM 10039 GROUP W2-FRI-G3
OFF	Sat	21	18	18	15	
OFF	Sun	22	19	19	16	
H2U02	Mon	23	20	20	17	PMM 10051 GROUP W3-WED-G3
U2 J03,P03,P06,P13,P16,P23,P26,P33,P36,P43,P46,U01,U02,U03,U13	Tue	24	21	21	18	PMM 10059 GROUP W3-FRI-G3
W2A23,B23,A24,B24,A25,B25,A26,B26,P02,P03,A51-A54,B51-B54	Wed	25	22	22	19	PMM 10051 GROUP W3-WED-G3
	Thu	26	23	23	20	
W2K19,K20,K21,K22,K23,K24,K25,K26,K27,K28,K34,K37	Fri	27	24	24	21	PMM 10051 GROUP W3-WED-G3
OFF	Sat	28	25	25	22	
OFF	Sun	29	26	26	23	
	Mon	2	27	27	24	
	Tue	3	28	28	25	
W2K02,K03,K04,M01M1-M6,P10-P22,J30-J39,P31,P32,P35,P36	Wed	4	1	1	26	PMM 10071 GROUP W4-WED-G3
W2A79,B79,A80M1,M2,A82	Thu	5	2	2	27	PMM 10071 GROUP W4-WED-G3
W2K10-K18	Fri	6	3	3	28	PMM 10079 GROUP W4-FRI-G3
OFF	Sat	7	4	4	1	29
OFF	Sun	8	5	5	2	30

REV.	ครั้งที่	ทศ.
ว/ด/ป	1	ทศ.
04/01/2023		ทศ.

COAL MILL 1

00/21-10-2556

รหัสเครื่องจักร	เดือน วัน	January	February	March	April	Group
		วันที่	วันที่	วันที่	วันที่	
	Mon	9	6	6	3	
213BC4-BC5	Tue	10	7	7	4	PMM 10007 GROUP W1-TUE-G3
461FN1-FN2,FN4-FN7,WF1-AF2,AG1,AG2	Wed	11	8	8	5	PMM 10007 GROUP W1-TUE-G3
461BL1-BL3,CV1-CV2,DA2,DA4-DA6,RF7-RF8,SCC - SCG	Thu	12	9	9	6	PMM 10007 GROUP W1-TUE-G3
	Fri	13	10	10	7	
OFF	Sat	14	11	11	8	
OFF	Sun	15	12	12	9	
	Mon	16	13	13	10	
461BI1-BI2,RF5-RF6,RFB-RFC,RM1-RM2,RF3-RF4,SC1-SC9,SCA-SCB,WF3-WF4	Tue	17	14	14	11	PMM 10035 GROUP W2-THU-G3
462WF1	Wed	18	15	15	12	PMM 10035 GROUP W2-THU-G3
211AF1,BC2-BC3,CR1,FN1-FN2,RF1-RF2, SX1	Thu	19	16	16	13	PMM 10029 GROUP W2-WED-G1
	Fri	20	17	17	14	
OFF	Sat	21	18	18	15	
OFF	Sun	22	19	19	16	
213BC1-BC3,FN1-FN3,RF1-RF3,MS1	Mon	23	20	20	17	PMM 10055 GROUP W3-THU-G3
462WF2	Tue	24	21	21	18	PMM 10055 GROUP W3-THU-G3
	Wed	25	22	22	19	
	Thu	26	23	23	20	
	Fri	27	24	24	21	
OFF	Sat	28	25	25	22	
OFF	Sun	29	26	26	23	
212ST1	Mon	30	27	27	24	PMM 10070 GROUP W4-WED-G2
212RR1,RR2	Tue	31	28	28	25	PMM 10070 GROUP W4-WED-G2
211TP1,WP1,462BC1,BC2,BC3,BE1,RF1	Wed	4	1	1	26	PMM 10070 GROUP W4-WED-G2
462BF1,BC2,BE1,BL1,WF1,DV1M01-M02,MAC1M01,MAC2M01,2PC1M01,DB1M01,SC1M	Thu	5	2	2	27	PMM 10067 GROUP W4-TUE-G3
462EX1M01,CA1M01,GD1	Fri	6	3	3	28	PMM 10067 GROUP W4-TUE-G3
OFF	Sat	7	4	4	1	29
OFF	Sun	8	5	5	2	30

REV.	ครั้งที่
ว/ด/ป	
04/01/2023	1

COAL MILL 2

00/21-10-2556

รหัสเครื่องจักร	เดือน วัน	January	February	March	April	Group
		วันที่	วันที่	วันที่	วันที่	
	Mon	9	6	6	3	
K3M01,P12-P15,S01,S04,S05	Tue	10	7	7	4	PMM10011 GROUP W1-WED-G3
	Wed	11	8	8	5	
K4M01,S01M1,M2M05,M07,P12-P15,S04,S05	Thu	12	9	9	6	PMM10011 GROUP W1-WED-G3
	Fri	13	10	10	7	
OFF	Sat	14	11	11	8	
OFF	Sun	15	12	12	9	
K3M01,S01M1,M2,M05,M07,J01-J07,J13,S03	Mon	16	13	13	10	PMM 10027 GROUP W2-TUE-G3
W2V70,V72,V73,V75,V82,V83,V85,V88,V62,V62A,V63,V65,V53	Tue	17	14	14	11	PMM 10027 GROUP W2-TUE-G3
K4M01,T41,T42,J01-J07,J13,S03,P53,L11MM1-MM5,L12MM1-MM5P11,P24,S02MM1-MM9	Wed	18	15	15	12	PMM 10023 GROUP W2-MON-G3
K3P11,P20,P21,P24,S02MM1-MM9,T41,T42	Thu	19	16	16	13	PMM 10027 GROUP W2-TUE-G3
	Fri	20	17	17	14	
OFF	Sat	21	18	18	15	
OFF	Sun	22	19	19	16	
K3M01,P25,T38,T39	Mon	23	20	20	17	PMM 10043 GROUP W3-MON-G3
K4M01,P25,T38,T39	Tue	24	21	21	18	PMM 10043 GROUP W3-MON-G3
	Wed	25	22	22	19	
F2 P03,P06,P13,P16,P23,P26,P33,P36,U01,U02,U03,U04,U05,U06	Thu	26	23	23	20	PMM 10043 GROUP W3-MON-G3
F3U10-U18,P03/W2V31-V33	Fri	27	24	24	21	PMM 10043 GROUP W3-MON-G3
OFF	Sat	28	25	25	22	
OFF	Sun	29	26	26	23	
K3M01,A01,A02,A03,P43,P44	Mon	30	27	27	24	PMM 10075 GROUP W4-THU-G3
K3P22,P23,J20,J21,J22M1,M2	Tue	31	28	28	25	PMM 10075 GROUP W4-THU-G3
K4M01,A01,A02,A03,P43,P44	Wed	4	1	1	26	PMM 10063 GROUP W4-MON-G3
	Thu	5	2	2	27	
	Fri	6	3	3	28	
OFF	Sat	7	4	4	1	29
OFF	Sun	8	5	5	2	30

REV.	ครั้งที่
ว/ด/ป	
04/01/2023	1

แผนงานการตรวจเช็คและหล่อดินเครื่องจักร ปี 2566

(F /09-35-00-06/MIG)

CEMENT 1

00/21-10-2556

รหัสเครื่องจักร	เดือน วัน	January	February	March	April	Group
		วันที่	วันที่	วันที่	วันที่	
521.BC6-BC7.FN5-FN6	Mon	9	6	6	3	PMM 10004 GROUP W1-MON-G4
	Tue	10	7	7	4	
541.BC1-BC6.MS1.SR1.CR1.FG1.FN1.SC1.SC2.SM1.EP1.FN4.SC3	Wed	11	8	8	5	PMM 10004 GROUP W1-MON-G4
542.SR1.CR1.FG1.FN1.SC1-SC2.SM1.EP1	Thu	12	9	9	6	PMM 10004 GROUP W1-MON-G4
	Fri	13	10	10	7	
OFF	Sat	14	11	11	8	
OFF	Sun	15	12	12	9	
541SR1.BC7	Mon	16	13	13	10	PMM 10032 GROUP W2-WED-G4
542SR1.BC3	Tue	17	14	14	11	PMM 10032 GROUP W2-WED-G4
541FN3.FN5-FN6.RF1-RF5	Wed	18	15	15	12	PMM 10032 GROUP W2-WED-G4
542FN3-FN5.RF1-RF5	Thu	19	16	16	13	PMM 10032 GROUP W2-WED-G4
542BC1-BC2.BC5-BC6 ,MS1	Fri	20	17	17	14	PMM 10032 GROUP W2-WED-G4
OFF	Sat	21	18	18	15	
OFF	Sun	22	19	19	16	
521BC3-BC5.FD1-FD9.FDA-FDC	Mon	23	20	20	17	PMM 10044 GROUP W3-MON-G4
541SR1.DG1.FN2.FV2.FV3.GA2.ML1.WP1	Tue	24	21	21	18	PMM 10044 GROUP W3-MON-G4
542SR1.DG1.FN2.FV2.FV3.GA2.ML1.WP1	Wed	25	22	22	19	PMM 10044 GROUP W3-MON-G4
	Thu	26	23	23	20	
222BC1-7.FN2.FN3.RF2.RF3	Fri	27	24	24	21	PMM 10050 GROUP W3-WED-G2
OFF	Sat	28	25	25	22	
OFF	Sun	1 29	26	26	23	
222AF1.WF1.FN1.VS1.CR1	Mon	2 30	27	27	24	PMM 10072 GROUP W4-WED-G4
	Tue	3 31	28	28	25	
541SR1.BE1-BE2.WF2.WF4.WF6	Wed	4	1 29	1 29	26	PMM 10072 GROUP W4-WED-G4
	Thu	5	2 30	2 30	27	
542SR1.BE1-BE2.WF1.WF3.WF5	Fri	6	3 31	3 31	28	PMM 10072 GROUP W4-WED-G4
OFF	Sat	7	4	4	1 29	
OFF	Sun	8	5	5	2 30	

REV.	ครั้งที่
ว/ด/ป	
04/01/2023	1

แผนงานการตรวจเช็คและหล่อดินเครื่องจักร ปี 2566

(F /09-35-00-06/MIG)

CEMENT 2

00/21-10-2556

รหัสเครื่องจักร	เดือน วัน	January	February	March	April	Group
		วันที่	วันที่	วันที่	วันที่	
Z3U26,U27,U28,U29,U33,U34,U40,U41,P91,P93,P95,P97	Mon	9	6	6	3	PMM 10026 GROUP W1-FRI-G4
U2 L11,L12,L13,L14,L15,L16,L17,L18,L19,L20,P53,P56,P63,P66,U04,U05,U06,U09,U10,U14,P73,P76,P83,P86	Tue	10	7	7	4	PMM 10012 GROUP W1-WED-G4
Z3/Z4J01M1,M2,J12M1,M2,J19M1,M2	Wed	11	8	8	5	PMM 10020 GROUP W1-FRI-G4
G2U02,U03,U05,P03P06,P23,P26	Thu	12	9	9	6	PMM 10010 GROUP W1-WED-G2
Z3C01,C03,C05,B01,A01,A02M1,M2,A04,A06M1,M2,A07	Fri	13	10	10	7	PMM 10020 GROUP W1-FRI-G4
OFF	Sat	14	11	11	8	
OFF	Sun	15	12	12	9	
Z4 S01.S11,P40-41,C01,C03,C05.B01.A01.A02M1-2,A04,A05,A06M1-2,A07,P28	Mon	16	13	13	10	PMM 10028 GROUP W2-TUE-G4
Z4P26,P27,P32,P33,P39,P61,P62,P35,P36,P20,P21,P02,P03,P08,P09,P17,P18,P43,P44,P46,P47,P49,P51,P52,P54	Tue	17	14	14	11	PMM 10028 GROUP W2-TUE-G4
Z3S01.S11,P40,P41,M21,M25,M31,U07M1-2,U09M1-2,U10-11,U42M1-2,U43M1-2,K09,K11	Wed	18	15	15	12	PMM 10040 GROUP W2-FRI-G4
Z4M21,M25,M31,U07M1-2,U09M1-2,K09,K11	Thu	19	16	16	13	PMM 10028 GROUP W2-TUE-G4
Z3P26,P27,P32,P33,P39,P61,P62,P35,P36,P20,P21,P02,P03,P08,P09,P17,P18,P43,P44,P46,P47,P49,P51,P52,P54	Fri	20	17	17	14	PMM 10040 GROUP W2-FRI-G4
OFF	Sat	21	18	18	15	
OFF	Sun	22	19	19	16	
Z3M02,M04,M09,M10,M11,M12,M14,K05	Mon	23	20	20	17	PMM 10060 GROUP W3-FRI-G4
Z3J02,J08,J09,J10,J13	Tue	24	21	21	18	PMM 10060 GROUP W3-FRI-G4
	Wed	25	22	22	19	
Z4M02,M04,M09,M10,M11,M12,M14,K05	Thu	26	23	23	20	PMM 10056 GROUP W3-THU-G4
Z4J02,J08,J09,J10,J13	Fri	27	24	24	21	PMM 10056 GROUP W3-THU-G4
OFF	Sat	28	25	25	22	
OFF	Sun	1 29	26	26	23	
Z4S03,S05,S07,S09,S16,S18,S20,S22,S13,S14,S24	Mon	2 30	27	27	24	PMM 10080 GROUP W4-FRI-G4
	Tue	3 31	28	28	25	
Z3S03,S05,S07,S09,S16,S18,S20,S22,S13,S14,S24	Wed	4	1 29	1 29	26	PMM 10076 GROUP W4-THU-G4
Z3U12,U13,P64,P65,P67,P68,P70,P72,P77,P78,P80,P81:P83,P84,P86,P87,P98,P99	Thu	5	2 30	2 30	27	PMM 10076 GROUP W4-THU-G4
Z3U19,U24M1,M2,U25M1,M2,U18,U22,U23	Fri	6	3 31	3 31	28	PMM 10076 GROUP W4-THU-G4
OFF	Sat	7	4	4	1 29	
OFF	Sun	8	5	5	2 30	

REV.	ครั้งที่
ว/ด/ป	
04/01/2023	1

PACKING 1

00/21-10-2556

รหัสเครื่องจักร	เดือน วัน	January	February	March	April	Group
		วันที่	วันที่	วันที่	วันที่	
551BL1-BL8,BLA-BLD	Mon	9	6	6	3	PMM 10008 GROUP W1-TUE-G4
553BL1-BL4,RF1-2	Tue	10	7	7	4	PMM 10008 GROUP W1-TUE-G4
641PM1-PM4,VS1-VS4,BD1-BD4	Wed	11	8	8	5	PMM 10008 GROUP W1-TUE-G4
	Thu	12	9	9	6	
	Fri	13	10	10	7	
OFF	Sat	14	11	11	8	
OFF	Sun	15	12	12	9	
551LS1-LS6	Mon	16	13	13	10	PMM 10036 GROUP W2-THU-G4
551FN2-FN9,FNA-FND,RF1-RF8	Tue	17	14	14	11	PMM 10036 GROUP W2-THU-G4
641PM1-PM4,BE1-4	Wed	18	15	15	12	PMM 10036 GROUP W2-THU-G4
641BC1-4, BF1-2	Thu	19	16	16	13	PMM 10036 GROUP W2-THU-G4
641TL2-TL4,VS1-VS4	Fri	20	17	17	14	PMM 10036 GROUP W2-THU-G4
OFF	Sat	21	18	18	15	
OFF	Sun	22	19	19	16	
641PM1-PM4	Mon	23	20	20	17	PMM 10052 GROUP W3-WED-G4
641.SC1-SC4	Tue	24	21	21	18	PMM 10052 GROUP W3-WED-G4
641.RF1-4,TL3,TL5-8	Wed	25	22	22	19	PMM 10052 GROUP W3-WED-G4
	Thu	26	23	23	20	
641.DS1-4,VS1-VS4	Fri	27	24	24	21	PMM 10052 GROUP W3-WED-G4
OFF	Sat	28	25	25	22	
OFF	Sun	1 29	26	26	23	
641PM1-PM4	Mon	2 30	27	27	24	PMM 10068 GROUP W4-TUE-G4
641FN1-4,RF5-8	Tue	3 31	28	28	25	PMM 10068 GROUP W4-TUE-G4
	Wed	4	1 29	1 29	26	
641BCA-BCH,BL1,BR1-BR4,BW1-BW4	Thu	5	2	2 30	27	PMM 10068 GROUP W4-TUE-G4
641DS1-4,TL1,VS1-VS4	Fri	6	3	3 31	28	PMM 10068 GROUP W4-TUE-G4
OFF	Sat	7	4	4	1 29	
OFF	Sun	8	5	5	2 30	

REV.	ครั้งที่
ว/ด/ป	
04/01/2023	1

PACKING 2

00/21-10-2556

รหัสเครื่องจักร	เดือน วัน	January	February	March	April	Group
		วันที่	วันที่	วันที่	วันที่	
622BB01-BB02,BE11,BE21,BE31,VS11,VS21,VS31	Mon	9	6	6	3	PMM 10016 GROUP W1-THU-G4
642PM12,PM22,PM32,PM42,PM52,PM62,FN11,FN21,FN31,FN41,FN51,FN61	Tue	10	7	7	4	PMM 10016 GROUP W1-THU-G4
622FN52,FN62,FN72,FN82,FN13,FN33,FN16,FN36,FN41/642.PM12,PM22,PM32	Wed	11	8	8	5	PMM 10016 GROUP W1-THU-G4
622SC11,SC13,SC32,SC33	Thu	12	9	9	6	PMM 10016 GROUP W1-THU-G4
642BC41,BC42,BC43,BC51,BC52,BC53,BC61,BC62,BC63,BR52,BR53,BR54,BR62,BR63,BR64	Fri	13	10	10	7	PMM 10016 GROUP W1-THU-G4
OFF	Sat	14	11	11	8	
OFF	Sun	15	12	12	9	
642BR12,BR13,BR14,BR22,BR23,BR24,BR32,BR33,BR34,BR42,BR43,BR44	Mon	16	13	13	10	PMM 10024 GROUP W2-MON-G4
642SC11,SC12,SC21,SC22,SC31,SC32,SC41,SC42,SC51,SC52,SC61,SC62	Tue	17	14	14	11	PMM 10024 GROUP W2-MON-G4
642RF11,RF21,RF31,RF41,RF51,RF61,PM12,PM22,PM32,PM42,PM52,PM62	Wed	18	15	15	12	PMM 10024 GROUP W2-MON-G4
622BL41,BL42,BL51,BL52,BL61,BL62,BL71,BL72,BL81,BL82,BL91	Thu	19	16	16	13	PMM 10024 GROUP W2-MON-G4
622FC51-FC59,FC41-PC44,FC5A-FC5C,FC61-FC69,FC6A-FC6C	Fri	20	17	17	14	PMM 10024 GROUP W2-MON-G4
OFF	Sat	21	18	18	15	
OFF	Sun	22	19	19	16	
622FC71-FC79,FC7A-FC7C	Mon	23	20	20	17	PMM 10048 GROUP W3-TUE-G4
642FN11,FN21,FN31,FN41,FN51,FN61	Tue	24	21	21	18	PMM 10048 GROUP W3-TUE-G4
642PM12,PM22,PM32,PM42,PM52,PM62	Wed	25	22	22	19	PMM 10048 GROUP W3-TUE-G4
642BR11,BR21,BR31,BR41,BR51,BR61	Thu	26	23	23	20	PMM 10048 GROUP W3-TUE-G4
	Fri	27	24	24	21	
OFF	Sat	28	25	25	22	
OFF	Sun	1 29	26	26	23	
622DV61-DV62,DV71-DV72,DV81-DV82,FC81-FC89,FC8A-FC8C	Mon	2 30	27	27	24	PMM 10064 GROUP W4-MON-G4
622DV11-DV18,DV24-DV25,DV31-DV32,DV33-DV38,DV41-DV42,DV43-DV44,DV51-DV52	Tue	3 31	28	28	25	PMM 10064 GROUP W4-MON-G4
642PM12,PM22,PM32,PM42,PM52,PM62	Wed	4	1 29	1 29	26	PMM 10064 GROUP W4-MON-G4
642TO11,TO12,TO21,TO22,TO31,TO32,TO41,TO42,TO51,TO52,TO61,TO62	Thu	5	2	2 30	27	PMM 10064 GROUP W4-MON-G4
642BC11,BC12,BC13,BC21,BC22,BC23,BC31,BC32,BC33	Fri	6	3	3 31	28	PMM 10064 GROUP W4-MON-G4
OFF	Sat	7	4	4	1 29	
OFF	Sun	8	5	5	2 30	

REV.	ครั้งที่
ว/ด/ป	
04/01/2023	1

แผนงานการตรวจเช็คและหล่อสินค้าเครื่องจักร ปี 2566

(F/09-35-00-06/MG)

LIMESTONE 1

00/21-10-2556

รหัสเครื่องจักร	ก่อน วัน	May		June		July		August		Group
		วันที่		วันที่		วันที่		วันที่		
	Mon	1	29		26		24		21	
131AF1,BC1,CR1,SC1,RF1	Tue	2	30		27		25		22	PMM 10005 GROUP W1-TUE-G1
141BC1	Wed	3	31		28		26		23	PMM 10005 GROUP W1-TUE-G1
132AF1-2,CR1,FN1	Thu	4		1	29		27		24	PMM 10013 GROUP W1-THU-G1
	Fri	5		2	30		28		25	
OFF	Sat	6		3		1	29		26	
OFF	Sun	7		4		2	30		27	
142ST1	Mon	8		5		3	31		28	PMM 10033 GROUP W2-THU-G1
131AF1,CR1	Tue	9		6		4		1	29	PMM 10025 GROUP W2-TUE-G1
	Wed	10		7		5		2	30	
132AF1-2,CR1	Thu	11		8		6		3	31	PMM 10033 GROUP W2-THU-G1
	Fri	12		9		7		4		
OFF	Sat	13		10		8		5		
OFF	Sun	14		11		9		6		
141ST1	Mon	15		12		10		7		PMM 10045 GROUP W3-TUE-G1
131AF1,CR1,FN1	Tue	16		13		11		8		PMM 10045 GROUP W3-TUE-G1
142BC1-2	Wed	17		14		12		9		PMM 10053 GROUP W3-THU-G1
132AF1-2,CR1,SC1-2	Thu	18		15		13		10		PMM 10053 GROUP W3-THU-G1
	Fri	19		16		14		11		
OFF	Sat	20		17		15		12		
OFF	Sun	21		18		16		13		
	Mon	22		19		17		14		
131AF1,CR1	Tue	23		20		18		15		PMM 10065 GROUP W4-TUE-G1
	Wed	24		21		19		16		
132AF1-2,CR1	Thu	25		22		20		17		PMM 10073 GROUP W4-THU-G1
	Fri	26		23		21		18		
OFF	Sat	27		24		22		19		
OFF	Sun	28		25		23		20		

REV.	ครั้งที่
ว/ค/ป 25/04/2566	2

แผนงานการตรวจเช็คและหล่อสินค้าเครื่องจักร ปี 2566

(F/09-35-00-06/MG)

LIMESTONE 2

00/21-10-2556

รหัสเครื่องจักร	เดือน วัน	May		June		July		August		Group
		วันที่		วันที่		วันที่		วันที่		
	Mon	1	29		26		24		21	
A2J03,U01,U02M1-M2,U05,U06	Tue	2	30		27		25		22	PMM 10017 GROUP W1-FRI-G1
C2M01M1-M2,M02M1-M2,J01M1,M2,J02,J04M1,M2,J05	Wed	3	31		28		26		23	PMM 10009 GROUP W1-WED-G1
A2L01,J04M1,M2	Thu	4		1	29		27		24	PMM 10017 GROUP W1-FRI-G1
A2J01M1,M2,M01,P02	Fri	5		2	30		28		25	PMM 10017 GROUP W1-FRI-G1
OFF	Sat	6		3		1	29		26	
OFF	Sun	7		4		2	30		27	
C2J03,J06,U01,U02	Mon	8		5		3	31		28	PMM 10021 GROUP W2-MON-G1
C2L01	Tue	9		6		4		1	29	PMM 10021 GROUP W2-MON-G1
C2L03	Wed	10		7		5		2	30	PMM 10021 GROUP W2-MON-G1
C2L02	Thu	11		8		6		3	31	PMM 10021 GROUP W2-MON-G1
A2J01M1,M2-J02,M01,P02,P03,P06	Fri	12		9		7		4		PMM 10037 GROUP W2-FRI-G1
OFF	Sat	13		10		8		5		
OFF	Sun	14		11		9		6		
A2P23,P26,P33,P36	Mon	15		12		10		7		PMM 10057 GROUP W3-FRI-G1
	Tue	16		13		11		8		
C2J07	Wed	17		14		12		9		PMM 10041 GROUP W3-MON-G1
	Thu	18		15		13		10		
A2J01M1,M2,M01,P02	Fri	19		16		14		11		PMM 10057 GROUP W3-FRI-G1
OFF	Sat	20		17		15		12		
OFF	Sun	21		18		16		13		
	Mon	22		19		17		14		
	Tue	23		20		18		15		
	Wed	24		21		19		16		
	Thu	25		22		20		17		
A2J01M1,M2,M01,P02	Fri	26		23		21		18		PMM 10077 GROUP W4-FRI-G1
OFF	Sat	27		24		22		19		
OFF	Sun	28		25		23		20		

REV.	ครั้งที่	ท.ม. ...
ว/ค/ป 25/04/2566	2	ท.ค. ... ท.ค. ...

แผนงานการตรวจเช็คและหล่อลื่นเครื่องจักร ปี 2566

(F /09-35-00-06/MG)

RAW MILL 1

00/21-10-2556

รหัสเครื่องจักร	เดือน วัน	May วัน	June วัน	July วัน	August วัน	Group
341AF2,AF3,AF5,AF6,SX1,SX2,SX5,SX6,RM1-RM2,SM1	Mon	1 29	26	24	21	PMM10006 GROUP W1-TUE-G2
161RR1	Tue	2 30	27	25	22	PMM 10005 GROUP W1-TUE-G1
161BF1,BC1-BC2	Wed	3 31	28	26	23	PMM 10005 GROUP W1-TUE-G1
	Thu	4	1 29	27	24	
171AF1,CR1,FN1-FN2	Fri	5	2 30	28	25	PMM10018 GROUP W1-FRI-G2
OFF	Sat	6	3	1 29	26	
OFF	Sun	7	4	2 30	27	
341RM2,FV2,GA2,CV2	Mon	8	5	3 31	28	PMM 10022 GROUP W2-MON-G2
161RR1,FN1-FN2,RF1-RF2,BC3	Tue	9	6	4	1 29	PMM 10026 GROUP W2-TUE-G2
341RM1,FV1,GA1,EP1,CV3,CV4	Wed	10	7	5	2 30	PMM 10034 GROUP W2-THU-G2
162RR1,BC2,BC3,RR2 / 331.FN1,FN2,RF1,RF2	Thu	11	8	6	3 31	PMM 10026 GROUP W2-TUE-G2
341WF1,WF3-WF4 ,WP1-WP3	Fri	12	9	7	4	PMM 10026 GROUP W2-TUE-G2
OFF	Sat	13	10	8	5	
OFF	Sun	14	11	9	6	
341RM1,FN3,FN6,RF1,RF2,RF4,RF6	Mon	15	12	10	7	PMM 10046 GROUP W3-TUE-G2
341RM2,FN5,RF3,RF5	Tue	16	13	11	8	PMM 10042 GROUP W3-MON-G2
161RR1	Wed	17	14	12	9	PMM 10045 GROUP W3-TUE-G1
341SC1,SC3-SC9,SCA-SCB	Thu	18	15	13	10	PMM 10046 GROUP W3-TUE-G2
R1C01,M1,M2,M3,C02,C03 / R2C01,M1,M2,M3,C02,C03	Fri	19	16	14	11	PMM 10054 GROUP W3-THU-G2
OFF	Sat	20	17	15	12	
OFF	Sun	21	18	16	13	
341RM1,BC3-BC5,BC7,BCA,MS1,341BE1,FN1,FN4,DA1	Mon	22	19	17	14	PMM 10074 GROUP W4-THU-G2
161RR1	Tue	23	20	18	15	PMM 10065 GROUP W4-TUE-G1
	Wed	24	21	19	16	
162RR1,RR2,BC1	Thu	25	22	20	17	PMM 10073 GROUP W4-THU-G1
341RM2,BC6,BC8,BC9,MS2,BE2,FN2,DA2	Fri	26	23	21	18	PMM 10078 GROUP W4-FRI-G2
OFF	Sat	27	24	22	19	
OFF	Sun	28	25	23	20	

REV.	ครั้งที่	หม
ว/ด/ป	2	ว/ศ.
25/04/2566		หม.

แผนงานการตรวจเช็คและหล่อลื่นเครื่องจักร ปี 2566

(F /09-35-00-06/MG)

RAW MILL 2

00/21-10-2556

รหัสเครื่องจักร	เดือน วัน	May วัน	June วัน	July วัน	August วัน	Group
R3A03,A07,M05,M08,M09,S01,U20,U21	Mon	1 29	26	24	21	PMM 10002 GROUP W1-MON-G2
	Tue	2 30	27	25	22	
A2L02,J05,U07,U08,U10,P53,P56,P63,P66	Wed	3 31	28	26	23	PMM 10017 GROUP W1-FRI-G1
R4A03,A07,M05,M08,M09,S01,U20,U07M1,M2,U08M1,M2,U20,U21,P30-P42	Thu	4	1 29	27	24	PMM 10014 GROUP W1-THU-G2
C2J08,J09,J10,J11,L04,L05	Fri	5	2 30	28	25	PMM 10009 GROUP W1-WED-G1
OFF	Sat	6	3	1 29	26	
OFF	Sun	7	4	2 30	27	
R3C01,M1,M2,M3,C02,J01-J06,J07,J09	Mon	8	5	3 31	28	PMM 10030 GROUP W2-WED-G2
R4C01,M1,M2,M3,C02	Tue	9	6	4	1 29	PMM 10038 GROUP W2-FRI-G2
C2U03-U08	Wed	10	7	5	2 30	PMM 10021 GROUP W2-MON-G1
A2L02, P83,P86,U09M1,M2	Thu	11	8	6	3 31	PMM 10037 GROUP W2-FRI-G1
R3P30,P31,P32,P33,P34,P35,P36,P37,P38,P39,P40,P41,P42	Fri	12	9	7	4	PMM 10030 GROUP W2-WED-G2
OFF	Sat	13	10	8	5	
OFF	Sun	14	11	9	6	
R4P43-P44,P17,P18	Mon	15	12	10	7	PMM 10058 GROUP W3-FRI-G2
R3U04,U30,U31,U32,U34,U35,J08,P12,P13,P27,P28,P46,P47,P49,P50,P52,P53	Tue	16	13	11	8	PMM 10054 GROUP W3-THU-G2
A2L02	Wed	17	14	12	9	PMM 10057 GROUP W3-FRI-G1
R3U07,M1,M2,U08M1,M2,U12M1,M2,U13M1,M2,U19M1,M2	Thu	18	15	13	10	PMM 10049 GROUP W3-WED-G1
R3P43-P44,P21,P22	Fri	19	16	14	11	PMM 10049 GROUP W3-WED-G1
OFF	Sat	20	17	15	12	
OFF	Sun	21	18	16	13	
J3 U01-U04,U05M1,M2,U06M1,M2,U11	Mon	22	19	17	14	PMM 10062 GROUP W4-MON-G2
R3A01-A02,J08,C03,T01,T02,T03,T04,T06	Tue	23	20	18	15	PMM 10062 GROUP W4-MON-G2
A2L02	Wed	24	21	19	16	PMM 10077 GROUP W4-FRI-G1
D2U02, U03, / C3U02, P03, P06	Thu	25	22	20	17	PMM 10066 GROUP W4-TUE-G2
R4A01-A02,C03,T01,T02,T03,T04,T06	Fri	26	23	21	18	PMM 10062 GROUP W4-MON-G2
OFF	Sat	27	24	22	19	
OFF	Sun	28	25	23	20	

REV.	ครั้งที่	หม
ว/ด/ป	2	ว/ศ.
25/04/2566		หม.

แผนงานการตรวจเช็คและหล่อลื่นเครื่องจักร ปี 2566

(F/09-35-00-06/AG)

KILN 1

00/21-10-2556

รหัสเครื่องจักร	เดือน วัน	May		June		July		August		Group
		วันที่		วันที่		วันที่		วันที่		
361BLJ	Mon	1	29		26		24		21	PMM10003 GROUP W1-MON-G3
421PH1-2	Tue	2	30		27		25		22	PMM10003 GROUP W1-MON-G3
431KLJ	Wed	3	31		28		26		23	PMM10003 GROUP W1-MON-G3
441FNE,RF1-9,EP1,FN3-FN9,FNA-FNB,WP1	Thu	4		1	29		27		24	PMM10003 GROUP W1-MON-G3
521DB1,DB3,FN1-FN4,FN8,FN9,RF8,RF9,SC8,SC9	Fri	5		2	30		28		25	PMM10003 GROUP W1-MON-G3
OFF	Sat	6		3		1	29		26	
OFF	Sun	7		4		2	30		27	
341BE3	Mon	8		5		3	31		28	PMM10031 GROUP W2-WED-G3
361BE4-BE5,DV1,FV3-FV9,GA1-GA3,SG1-SG7,FN1-FN5,RF1-RF5,RF7,SM1	Tue	9		6		4		1	29	PMM10031 GROUP W2-WED-G3
431FN1/461FN3M02	Wed	10		7		5		2	30	PMM10031 GROUP W2-WED-G3
751FN1,FP2,FP3,FP4/761CT1-CT2	Thu	11		8		6		3	31	PMM10031 GROUP W2-WED-G3
521SC1-SC7	Fri	12		9		7		4		PMM10031 GROUP W2-WED-G3
OFF	Sat	13		10		8		5		
OFF	Sun	14		11		9		6		
H1U02	Mon	15		12		10		7		PMM 10047 GROUP W3-TUE-G3
361BL6,AM01,M02,BLE,BLF,BLG,BLJ	Tue	16		13		11		8		PMM 10047 GROUP W3-TUE-G3
421FN1-FN2	Wed	17		14		12		9		PMM 10047 GROUP W3-TUE-G3
441CR1,GC1	Thu	18		15		13		10		PMM 10047 GROUP W3-TUE-G3
441FN3-FN9,FNA-FNB	Fri	19		16		14		11		PMM 10047 GROUP W3-TUE-G3
OFF	Sat	20		17		15		12		
OFF	Sun	21		18		16		13		
	Mon	22		19		17		14		
	Tue	23		20		18		15		
	Wed	24		21		19		16		
	Thu	25		22		20		17		
	Fri	26		23		21		18		
OFF	Sat	27		24		22		19		
OFF	Sun	28		25		23		20		

REV.	ครั้งที่	ทบทวน
ว/ค/ป	2	วศ.
25/04/2566		ทศ.

แผนงานการตรวจเช็คและหล่อลื่นเครื่องจักร ปี 2566

(F/09-35-00-06/AG)

KILN 2

00/21-10-2556

รหัสเครื่องจักร	เดือน วัน	May		June		July		August		Group
		วันที่		วันที่		วันที่		วันที่		
762 SWP00-01,RW02-05,FP11-12,CWP06-10	Mon	1	29		26		24		21	PMM 10019 GROUP W1-FRI-G3
F3U20,U21,U22,A17,W2V34	Tue	2	30		27		25		22	PMM 10011 GROUP W1-WED-G3
H1P02,P03,U11/H2H02,H03,H04,H2H10-H16,H29,P02-P03,P11-P12	Wed	3	31		28		26		23	PMM 10015 GROUP W1-THU-G3
R3U17/W2A05,A06,A11,A12,A15,A16,A18,A19,P06,P07,P08	Thu	4		1	29		27		24	PMM 10015 GROUP W1-THU-G3
W2K19-K28,K34,K37	Fri	5		2	30		28		25	PMM 10019 GROUP W1-FRI-G3
OFF	Sat	6		3		1	29		26	
OFF	Sun	7		4		2	30		27	
	Mon	8		5		3	31		28	
	Tue	9		6		4		1	29	
W2K01,W01,W02,W04,W06,W08,W09,W14,W21,W22,W23,W33,W34,V91,V92	Wed	10		7		5		2	30	PMM 10039 GROUP W2-FRI-G3
W2K10-K18	Thu	11		8		6		3	31	PMM 10039 GROUP W2-FRI-G3
J3T01,T02,T03,T06	Fri	12		9		7		4		PMM 10039 GROUP W2-FRI-G3
OFF	Sat	13		10		8		5		
OFF	Sun	14		11		9		6		
H2U02	Mon	15		12		10		7		PMM 10051 GROUP W3-WED-G3
U2 J03,P03,P06,P13,P16,P23,P26,P33,P36,P43,P46,U01,U02,U03,U13	Tue	16		13		11		8		PMM 10059 GROUP W3-FRI-G3
W2A23,B23,A24,B24,A25,B25,A26,B26,P02,P03,A51-A54,B51-B54	Wed	17		14		12		9		PMM 10051 GROUP W3-WED-G3
	Thu	18		15		13		10		
W2K19,K20,K21,K22,K23,K24,K25,K26,K27,K28,K34,K37	Fri	19		16		14		11		PMM 10051 GROUP W3-WED-G3
OFF	Sat	20		17		15		12		
OFF	Sun	21		18		16		13		
	Mon	22		19		17		14		
	Tue	23		20		18		15		
W2K02,K03,K04,M01M1-M6,P10-P22,J30-J39,P31,P32,P35,P36	Wed	24		21		19		16		PMM 10071 GROUP W4-WED-G3
W2A79,B79,A80M1,M2,A82	Thu	25		22		20		17		PMM 10071 GROUP W4-WED-G3
W2K10-K18	Fri	26		23		21		18		PMM 10079 GROUP W4-FRI-G3
OFF	Sat	27		24		22		19		
OFF	Sun	28		25		23		20		

REV.	ครั้งที่	ทบทวน
ว/ค/ป	2	วศ.
25/04/2566		ทศ.

แผนงานการตรวจเช็คและหล่อลื่นเครื่องจักร ปี 2566

(F /09-35-00-06/MG)

COAL MILL 1

00/21-10-2556

รหัสเครื่องจักร	เดือน วัน	May		June		July		August		Group
		วันที่		วันที่		วันที่		วันที่		
	Mon	1	29		26		24		21	
213BC4-BC5	Tue	2	30		27		25		22	PMM 10007 GROUP W1-TUE-G3
461FN1-FN2,FN4-FN7,WF1-AF2,AG1,AG2	Wed	3	31		28		26		23	PMM 10007 GROUP W1-TUE-G3
461BL1-BL3,CV1-CV2,DA2,DA4-DA6,RF7-RF8,SCC - SCG	Thu	4		1	29		27		24	PMM 10007 GROUP W1-TUE-G3
	Fri	5		2	30		28		25	
OFF	Sat	6		3		1	29		26	
OFF	Sun	7		4		2	30		27	
	Mon	8		5		3	31		28	
461BI1-BI2,RF5-RF6,RFB-RFC,RM1-RM2,RF3-RF4,SC1-SC9,SCA-SCB,WF3-WF4	Tue	9		6		4		1	29	PMM 10035 GROUP W2-THU-G3
462WF1	Wed	10		7		5		2	30	PMM 10035 GROUP W2-THU-G3
211AF1,BC2-BC3,CR1,FN1-FN2,RF1-RF2,SX1	Thu	11		8		6		3	31	PMM 10029 GROUP W2-WED-G1
	Fri	12		9		7		4		
OFF	Sat	13		10		8		5		
OFF	Sun	14		11		9		6		
213BC1-BC3,FN1-FN3,RF1-RF3,MS1	Mon	15		12		10		7		PMM 10055 GROUP W3-THU-G3
462WF2	Tue	16		13		11		8		PMM 10055 GROUP W3-THU-G3
	Wed	17		14		12		9		
	Thu	18		15		13		10		
	Fri	19		16		14		11		
OFF	Sat	20		17		15		12		
OFF	Sun	21		18		16		13		
212ST1	Mon	22		19		17		14		PMM 10070 GROUP W4-WED-G2
212RR1,RR2	Tue	23		20		18		15		PMM 10070 GROUP W4-WED-G2
211TP1,WP1/462BC1,BC2,BC3,BE1,RF1	Wed	24		21		19		16		PMM 10070 GROUP W4-WED-G2
462BF1,BC2,BE1,BL1,WF1,DV1M01-M02,MAC1M01,MAC2M01,2PC1M01,DB1M01,SC1M	Thu	25		22		20		17		PMM 10067 GROUP W4-TUE-G3
462EX1M01,CA1M01,GD1	Fri	26		23		21		18		PMM 10067 GROUP W4-TUE-G3
OFF	Sat	27		24		22		19		
OFF	Sun	28		25		23		20		

REV.	ครั้งที่
ว/ด/ป	2
25/04/2566	

แผนงานการตรวจเช็คและหล่อลื่นเครื่องจักร ปี 2566

(F /09-35-00-06/MG)

COAL MILL 2

00/21-10-2556

รหัสเครื่องจักร	เดือน วัน	May		June		July		August		Group
		วันที่		วันที่		วันที่		วันที่		
	Mon	1	29		26		24		21	
K3M01,P12-P15,S01,S04,S05	Tue	2	30		27		25		22	PMM10011 GROUP W1-WED-G3
	Wed	3	31		28		26		23	
K4M01,S01M1,M2M05,M07,P12-P15,S04,S05	Thu	4		1	29		27		24	PMM10011 GROUP W1-WED-G3
	Fri	5		2	30		28		25	
OFF	Sat	6		3		1	29		26	
OFF	Sun	7		4		2	30		27	
K3M01,S01M1,M2,M05,M07,J01-J07,J13,S03	Mon	8		5		3	31		28	PMM 10027 GROUP W2-TUE-G3
W2V70,V72,V73,V75,V82,V83,V85,V88,V62,V62A,V63,V65,V53	Tue	9		6		4		1	29	PMM 10027 GROUP W2-TUE-G3
K4M01,T41,T42,J01-J07,J13,S03,P53,L11MM1-MM5,L12MM1-MM5P11,P24,S02MM1-MM9	Wed	10		7		5		2	30	PMM 10023 GROUP W2-MON-G3
K3P11,P20,P21,P24,S02MM1-MM9,T41,T42	Thu	11		8		6		3	31	PMM 10027 GROUP W2-TUE-G3
	Fri	12		9		7		4		
OFF	Sat	13		10		8		5		
OFF	Sun	14		11		9		6		
K3M01,P25,T38,T39	Mon	15		12		10		7		PMM 10043 GROUP W3-MON-G3
K4M01,P25,T38,T39	Tue	16		13		11		8		PMM 10043 GROUP W3-MON-G3
	Wed	17		14		12		9		
F2 P03,P06,P13,P16,P23,P26,P33,P36,U01,U02,U03,U04,U05,U06	Thu	18		15		13		10		PMM 10043 GROUP W3-MON-G3
F3U10-U18,P03,CA1,EX1M01-M02,DB1,SC1/W2V31-V33	Fri	19		16		14		11		PMM 10043 GROUP W3-MON-G3
OFF	Sat	20		17		15		12		
OFF	Sun	21		18		16		13		
K3M01,A01,A02,A03,P43,P44	Mon	22		19		17		14		PMM 10075 GROUP W4-THU-G3
K3P22,P23,J20,J21,J22M1,M2	Tue	23		20		18		15		PMM 10075 GROUP W4-THU-G3
K4M01,A01,A02,A03,P43,P44	Wed	24		21		19		16		PMM 10063 GROUP W4-MON-G3
	Thu	25		22		20		17		
	Fri	26		23		21		18		
OFF	Sat	27		24		22		19		
OFF	Sun	28		25		23		20		

REV.	ครั้งที่	ทพ.
ว/ด/ป	2	ทพ.
25/04/2566		

แผนงานการตรวจเช็คและหล่อลิ้นเครื่องจักร ปี 2566

(F /09-35-00-06/MG)

CEMENT 1

00/21-10-2556

รหัสเครื่องจักร	เดือน วัน	May		June		July		August		Group
		วัน	วันที่	วัน	วันที่	วัน	วันที่	วัน	วันที่	
521.BC6-BC7,FN5-FN6	Mon	1	29		26		24		21	PMM 10004 GROUP W1-MON-G4
	Tue	2	30		27		25		22	
541.BC1-BC6,MS1,SR1,CR1,FG1,FN1,SC1,SC2,SM1,EP1,FN4,SC3	Wed	3	31		28		26		23	PMM 10004 GROUP W1-MON-G4
542.SR1,CR1,FG1,FN1,SC1-SC2,SM1,EP1	Thu	4		1	29		27		24	PMM 10004 GROUP W1-MON-G4
	Fri	5		2	30		28		25	
OFF	Sat	6		3		1	29		26	
OFF	Sun	7		4		2	30		27	
541SR1,BC7	Mon	8		5		3	31		28	PMM 10032 GROUP W2-WED-G4
542SR1,BC3	Tue	9		6		4		1	29	PMM 10032 GROUP W2-WED-G4
541FN3,FN5-FN6,RF1-RF5	Wed	10		7		5		2	30	PMM 10032 GROUP W2-WED-G4
542FN3-FN5,RF1-RF5	Thu	11		8		6		3	31	PMM 10032 GROUP W2-WED-G4
542BC1-BC2,BC5-BC6,MS1	Fri	12		9		7		4		PMM 10032 GROUP W2-WED-G4
OFF	Sat	13		10		8		5		
OFF	Sun	14		11		9		6		
521BC3-BC5,FD1-FD9,FDA-FDC	Mon	15		12		10		7		PMM 10044 GROUP W3-MON-G4
541SR1,DG1,FN2,FV2,FV3,GA2,ML1,WP1	Tue	16		13		11		8		PMM 10044 GROUP W3-MON-G4
542SR1,DG1,FN2,FV2,FV3,GA2,ML1,WP1	Wed	17		14		12		9		PMM 10044 GROUP W3-MON-G4
	Thu	18		15		13		10		
222BC1-7,FN2,FN3,RF2,RF3	Fri	19		16		14		11		PMM 10050 GROUP W3-WED-G2
OFF	Sat	20		17		15		12		
OFF	Sun	21		18		16		13		
222AF1,WF1,FN1,VS1,CR1	Mon	22		19		17		14		PMM 10072 GROUP W4-WED-G4
	Tue	23		20		18		15		
541SR1,BE1-BE2,WF2,WF4,WF6	Wed	24		21		19		16		PMM 10072 GROUP W4-WED-G4
	Thu	25		22		20		17		
542SR1,BE1-BE2,WF1,WF3,WF5	Fri	26		23		21		18		PMM 10072 GROUP W4-WED-G4
OFF	Sat	27		24		22		19		
OFF	Sun	28		25		23		20		

REV.	ครั้งที่	ทศ.
วค/ป	2	ทศ.
25/04/2566		ทศ.

แผนงานการตรวจเช็คและหล่อลิ้นเครื่องจักร ปี 2566

(F /09-35-00-06/MG)

CEMENT 2

00/21-10-2556

รหัสเครื่องจักร	เดือน วัน	May		June		July		August		Group
		วัน	วันที่	วัน	วันที่	วัน	วันที่	วัน	วันที่	
Z3U26,U27,U28,U29,U33,U34,U40,U41,P91,P93,P95,P97	Mon	1	29		26		24		21	PMM 10020 GROUP W1-FRI-G4
U2 L11,L12,L13,L14,L15,L16,L17,L18,L19,L20,P53,P56,P63,P66,U04,U05,U06,U09,U10,U14,P73,P76,P83,P86	Tue	2	30		27		25		22	PMM 10012 GROUP W1-WED-G4
Z3/Z4J01M1,M2,J12M1,M2,J19M1,M2	Wed	3	31		28		26		23	PMM 10020 GROUP W1-FRI-G4
G2U02,U03,U05,P03P06,P23,P26	Thu	4		1	29		27		24	PMM 10010 GROUP W1-WED-G2
Z3C01,C03,C05,B01,A01,A02M1,M2,A04,A06M1,M2,A07	Fri	5		2	30		28		25	PMM 10020 GROUP W1-FRI-G4
OFF	Sat	6		3		1	29		26	
OFF	Sun	7		4		2	30		27	
Z4 S01,S11,P40-41,C01,C03,C05,B01,A01,A02M1-2,A04,A05,A06M1-2,A07,P28	Mon	8		5		3	31		28	PMM 10028 GROUP W2-TUE-G4
Z4P26,P27,P32,P33,P39,P61,P62,P35,P36,P20,P21,P02,P03,P08,P09,P17,P18,P43,P44,P46,P47,P49,P51,P52,P54	Tue	9		6		4		1	29	PMM 10028 GROUP W2-TUE-G4
Z3S01,S11,P40,P41,M21,M25,M31,U07M1-2,U09M1-2,U10-11,U42M1-2,U43M1-2,K09,K11	Wed	10		7		5		2	30	PMM 10040 GROUP W2-FRI-G4
Z4M21,M25,M31,U07M1-2,U09M1-2,K09,K11	Thu	11		8		6		3	31	PMM 10028 GROUP W2-TUE-G4
Z3P26,P27,P32,P33,P39,P61,P62,P35,P36,P20,P21,P02,P03,P08,P09,P17,P18,P43,P44,P46,P47,P49,P51,P52,P54	Fri	12		9		7		4		PMM 10040 GROUP W2-FRI-G4
OFF	Sat	13		10		8		5		
OFF	Sun	14		11		9		6		
Z3M02,M04,M09,M10,M11,M12,M14,K05	Mon	15		12		10		7		PMM 10060 GROUP W3-FRI-G4
Z3J02,J08,J09,J10,J13	Tue	16		13		11		8		PMM 10060 GROUP W3-FRI-G4
	Wed	17		14		12		9		
Z4M02,M04,M09,M10,M11,M12,M14,K05	Thu	18		15		13		10		PMM 10056 GROUP W3-THU-G4
Z4J02,J08,J09,J10,J13	Fri	19		16		14		11		PMM 10056 GROUP W3-THU-G4
OFF	Sat	20		17		15		12		
OFF	Sun	21		18		16		13		
Z4S03,S05,S07,S09,S16,S18,S20,S22,S13,S14,S24	Mon	22		19		17		14		PMM 10080 GROUP W4-FRI-G4
	Tue	23		20		18		15		
Z3S03,S05,S07,S09,S16,S18,S20,S22,S13,S14,S24	Wed	24		21		19		16		PMM 10076 GROUP W4-THU-G4
Z3U12,U13,P64,P65,P67,P68,P70,P72,P77,P78,P80,P81,P83,P84,P86,P87,P98,P99	Thu	25		22		20		17		PMM 10076 GROUP W4-THU-G4
Z3U19,U24M1,M2,U25M1,M2,U18,U22,U23	Fri	26		23		21		18		PMM 10076 GROUP W4-THU-G4
OFF	Sat	27		24		22		19		
OFF	Sun	28		25		23		20		

REV.	ครั้งที่	ทศ.
วค/ป	2	ทศ.
25/04/2566		ทศ.

แผนงานการตรวจเช็คและหล่อลื่นเครื่องจักร ปี 2566

(F /09-35-00-06/MG)

PACKING 1

00/21-10-2556

รหัสเครื่องจักร	เดือน วัน	May		June		July		August		Group
		วันที่		วันที่		วันที่		วันที่		
551BL1-BL8,BLA-BLD	Mon	1	29		26		24		21	PMM 10008 GROUP W1-TUE-G4
553BL1-BL4,RF1-2	Tue	2	30		27		25		22	PMM 10008 GROUP W1-TUE-G4
641PM1-PM4,VS1-VS4,BD1-BD4	Wed	3	31		28		26		23	PMM 10008 GROUP W1-TUE-G4
	Thu	4		1	29		27		24	
	Fri	5		2	30		28		25	
OFF	Sat	6		3		1	29		26	
OFF	Sun	7		4		2	30		27	
551LS1-LS6	Mon	8		5		3	31		28	PMM 10036 GROUP W2-THU-G4
551FN2-FN9,FNA-FND,RF1-RF8	Tue	9		6		4		1	29	PMM 10036 GROUP W2-THU-G4
641PM1-PM4,BE1-4	Wed	10		7		5		2	30	PMM 10036 GROUP W2-THU-G4
641BC1-4, BF1-2	Thu	11		8		6		3	31	PMM 10036 GROUP W2-THU-G4
641TL2-TL4,VS1-VS4	Fri	12		9		7		4		PMM 10036 GROUP W2-THU-G4
OFF	Sat	13		10		8		5		
OFF	Sun	14		11		9		6		
641PM1-PM4	Mon	15		12		10		7		PMM 10052 GROUP W3-WED-G4
641.SC1-SC4	Tue	16		13		11		8		PMM 10052 GROUP W3-WED-G4
641.RF1-4,TL3,TL5-8	Wed	17		14		12		9		PMM 10052 GROUP W3-WED-G4
	Thu	18		15		13		10		
641.DS1-4,VS1-VS4	Fri	19		16		14		11		PMM 10052 GROUP W3-WED-G4
OFF	Sat	20		17		15		12		
OFF	Sun	21		18		16		13		
641PM1-PM4	Mon	22		19		17		14		PMM 10068 GROUP W4-TUE-G4
641FN1-4,RF5-8	Tue	23		20		18		15		PMM 10068 GROUP W4-TUE-G4
	Wed	24		21		19		16		
641BCA-BCH,BL1,BR1-BR4,BW1-BW4	Thu	25		22		20		17		PMM 10068 GROUP W4-TUE-G4
641DS1-4 ,TL1,VS1-VS4	Fri	26		23		21		18		PMM 10068 GROUP W4-TUE-G4
OFF	Sat	27		24		22		19		
OFF	Sun	28		25		23		20		

REV.	ครั้งที่	หม.
ว/ด/ป		วศ.
25/04/2566	2	หม.

แผนงานการตรวจเช็คและหล่อลื่นเครื่องจักร ปี 2566

(F /09-35-00-06/MG)

PACKING 2

00/21-10-2556

รหัสเครื่องจักร	เดือน วัน	May		June		July		August		Group
		วันที่		วันที่		วันที่		วันที่		
622BB01-BB02,BE11,BE21,BE31,VS11,VS21,VS31	Mon	1	29		26		24		21	PMM 10016 GROUP W1-THU-G4
642PM12,PM22,PM32,PM42,PM52,PM62,FN11,FN21,FN31,FN41,FN51,FN61	Tue	2	30		27		25		22	PMM 10016 GROUP W1-THU-G4
622FN52,FN62,FN72,FN82,FN13,FN33,FN16,FN36,FN41/642.PM12,PM22,PM32	Wed	3	31		28		26		23	PMM 10016 GROUP W1-THU-G4
622SC11,SC13,SC32,SC33	Thu	4		1	29		27		24	PMM 10016 GROUP W1-THU-G4
642BC41,BC42,BC43,BC51,BC52,BC53,BC61,BC62,BC63,BR52,BR53,BR54,BR62,BR63,BR64	Fri	5		2	30		28		25	PMM 10016 GROUP W1-THU-G4
OFF	Sat	6		3		1	29		26	
OFF	Sun	7		4		2	30		27	
642BR12,BR13,BR14,BR22,BR23,BR24,BR32,BR33,BR34,BR42,BR43,BR44	Mon	8		5		3	31		28	PMM 10024 GROUP W2-MON-G4
642SC11,SC12,SC21,SC22,SC31,SC32,SC41,SC42,SC51,SC52,SC61,SC62	Tue	9		6		4		1	29	PMM 10024 GROUP W2-MON-G4
642RF11,RF21,RF31,RF41,RF51,RF61,PM12,PM22,PM32,PM42,PM52,PM62	Wed	10		7		5		2	30	PMM 10024 GROUP W2-MON-G4
622BL41,BL42,BL51,BL52,BL61,BL62,BL71,BL72,BL81,BL82,BL91	Thu	11		8		6		3	31	PMM 10024 GROUP W2-MON-G4
622FC51-FC59,FC41-FC44,FC5A-FC5C,FC61-FC69,FC6A-FC6C	Fri	12		9		7		4		PMM 10024 GROUP W2-MON-G4
OFF	Sat	13		10		8		5		
OFF	Sun	14		11		9		6		
622FC71-FC79,FC7A-FC7C	Mon	15		12		10		7		PMM 10048 GROUP W3-TUE-G4
642FN11,FN21,FN31,FN41,FN51,FN61	Tue	16		13		11		8		PMM 10048 GROUP W3-TUE-G4
642PM12,PM22,PM32,PM42,PM52,PM62	Wed	17		14		12		9		PMM 10048 GROUP W3-TUE-G4
642BR11,BR21,BR31,BR41,BR51,BR61	Thu	18		15		13		10		PMM 10048 GROUP W3-TUE-G4
	Fri	19		16		14		11		
OFF	Sat	20		17		15		12		
OFF	Sun	21		18		16		13		
622DV61-DV62,DV71-DV72,DV81-DV82,FC81-FC89,FC8A-FC8C	Mon	22		19		17		14		PMM 10064 GROUP W4-MON-G4
622DV11-DV18,DV24-DV25,DV31-DV32,DV33-DV38,DV41-DV42,DV43-DV44,DV51-DV52	Tue	23		20		18		15		PMM 10064 GROUP W4-MON-G4
642PM12,PM22,PM32,PM42,PM52,PM62	Wed	24		21		19		16		PMM 10064 GROUP W4-MON-G4
642TO11,TO12,TO21,TO22,TO31,TO32,TO41,TO42,TO51,TO52,TO61,TO62	Thu	25		22		20		17		PMM 10064 GROUP W4-MON-G4
642BC11,BC12,BC13,BC21,BC22,BC23,BC31,BC32,BC33	Fri	26		23		21		18		PMM 10064 GROUP W4-MON-G4
OFF	Sat	27		24		22		19		
OFF	Sun	28		25		23		20		

REV.	ครั้งที่	หม.
ว/ด/ป		วศ.
25/04/2566	2	หม.

ภาคผนวก 13ข
ประกาศการใช้ความเร็วและข้อห้ามพาหนะในโรงงาน



บริษัท ปูนซีเมนต์เอเชีย จำกัด (มหาชน)

คำสั่งฝ่ายโรงงาน

ที่ 13/2554

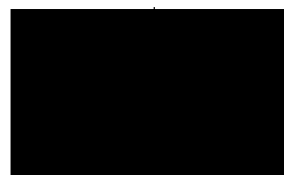
เรื่อง กฎข้อบังคับในการขับขี่รถจักรยานยนต์ภายในโรงงาน

กำหนดให้ผู้ปฏิบัติงานทุกคนที่มีการขับขี่รถจักรยานยนต์ภายในโรงงานปฏิบัติตามกฎข้อบังคับดังต่อไปนี้

1. ห้ามขับขี่รถจักรยานยนต์ขึ้น ไปบนเหมืองหินนับตั้งแต่อาคาร Limestone crusher Line 1
2. ข้อบังคับเกี่ยวกับสภาพรถที่นำมาใช้ในการขับขี่
 - 2.1 จะต้องเป็นรถที่มีสภาพดี ระบบไฟ สัญญาณไฟ ระบบสัญญาณเสียง และระบบเบรกใช้งานได้
 - 2.2 มีกระจกมองข้างที่สามารถมองเห็นด้านหลังได้อย่างชัดเจน
 - 2.3 มีตะแกรงด้านหน้าสำหรับใส่ของ
 - 2.4 รถจักรยานยนต์ส่วนตัวที่นำมาใช้งาน และขาดการต่อทะเบียนจากภาครัฐให้นำไปตรวจสอบและรับรองสภาพจากแผนกซ่อมจักรกลหนัก
3. ข้อบังคับเกี่ยวกับผู้ขับขี่และการขับขี่
 - 3.1 ผู้ขับขี่และผู้ซ้อนท้ายจะต้องสวมหมวกกันน็อก ครอปกระบังหน้าและรัดสายรัดคางทุกครั้ง
 - 3.2 ผู้ซ้อนท้ายจะต้องไม่เกิน 1 คน
 - 3.3 ~~ผู้ขับขี่ต้องเร็วในการขับขี่ไม่เกิน 30 กิโลเมตร/ชั่วโมง~~
 - 3.4 ปฏิบัติตามป้ายสัญญาณจราจรอย่างเคร่งครัด
 - 3.5 ห้ามใช้โทรศัพท์มือถือหรือวิทยุสื่อสารในขณะที่ขับขี่
 - 3.6 ห้ามหยอกล้อกันระหว่างขับรถจักรยานยนต์ และห้ามใช้เป็นพาหนะในการดึงหรือคั้นพาหนะอื่นๆ เช่น รถจักรยาน หรือ รถเข็น
 - 3.7 ให้จอดรถในบริเวณที่จัดไว้สำหรับรถจักรยานยนต์เท่านั้น ห้ามจอดภายในอาคารเครื่องจักร และห้ามจอดรถกีดขวางประตูเข้า-ออกรถดับเพลิง และบริเวณหัวค้อนน้ำดับเพลิง
4. คำแนะนำอื่นๆ
 - 4.1 ขับขี่ด้วยความระมัดระวังและลดความเร็วทุกครั้งเมื่อพบกับสภาพถนนที่ขรุขระ เป็นหลุม เป็นเนิน หรือ เปียกชื้น
 - 4.2 การขับขี่บนถนนที่ไม่มีไฟส่องสว่าง หรือ สว่างไม่เพียงพอต่อทัศนวิสัย ควรขับโดยใช้ความเร็วต่ำกว่าเวลากลางวัน
 - 4.3 ในกรณีที่ฝนตก มีลมพายุ อาจทำให้ถนนลื่น ไม่ควรขับขี่รถจักรยานยนต์
 - 4.4 ขับขี่โดยใช้ 2 มือและไม่ควรถือสิ่งของไว้ในมือขณะขับขี่ควรใช้สายรัดไว้กับเบาะด้านหลัง หรือใส่ตะแกรง

ทั้งนี้ตั้งแต่วันที่ 11 กรกฎาคม 2554 เป็นต้นไป

สั่ง ณ วันที่ 5 กรกฎาคม 2554



ผู้อำนวยการฝ่ายโรงงาน

บริษัท ปูนซีเมนต์เอเชีย จำกัด (มหาชน)

คำสั่งฝ่ายโรงงาน

ที่ 07/2551

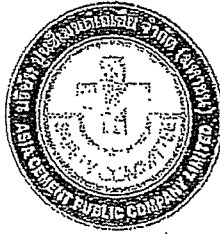
เรื่อง ใบอนุญาตขับขีรยนต์

เพื่อเป็นการป้องกันอันตรายต่อบุคคลและทำให้ทรัพย์สินเสียหายอันเป็นเหตุจากการใช้รถยนต์ในโรงงาน จึงกำหนดให้ผู้ขับขี่รถยนต์ในโรงงานทั้งที่เป็นรถยนต์ของตนเอง , ของบริษัทฯ หรือ ของกิจการรับเหมา จะต้องเป็นผู้ที่มีใบอนุญาตขับขีรยนต์จากกรมขนส่งทางบก ทั้งนี้ เพราะผู้ที่ได้รับใบอนุญาตขับขีรยนต์ต้องเป็นผู้ที่ได้เคยผ่านการอบรม มีความสามารถในการขับขีร และมีความตระหนักในเรื่องกฎระเบียบจราจร ที่สามารถขับขีรยนต์ได้อย่างปลอดภัยทั้งกับตนเองและบุคคลหรือทรัพย์สินอื่น

ทั้งนี้ตั้งแต่บัดนี้เป็นต้นไป

สั่ง ณ วันที่ 9 พฤษภาคม 2551

ผู้อำนวยการฝ่ายโรงงาน



เรื่อง การใช้ความเร็วในการขับขี่ยานพาหนะในเขตโรงงาน
 เรียน ผู้ขับขี่ยานพาหนะทุกประเภท
 จาก คณะกรรมการบริหารความปลอดภัย
 คณะกรรมการความปลอดภัย อาชีวอนามัย และสภาพแวดล้อมในการทำงาน

จากปัญหาของการใช้ยานพาหนะทุกประเภท (รถจักรยานยนต์ , รถยนต์ส่วนตัว , รถบรรทุกขนส่งวัตถุดิบ , รถลูกถ้วยปูน , รถกระบะผู้รับเหมาและอื่นๆ) ทั้งที่เป็นของบริษัทฯ , พนักงาน หรือ ของบริษัทฯ / หจก.ผู้รับเหมา ที่เข้ามาใช้งานหรือขนส่งวัตถุดิบและสินค้าต่าง ๆ ในบางคันได้มีการขับขี่ด้วย ความเร็วเกินที่กำหนดไว้ 30 กม./ชม. ภายในเขตโรงงานทุกเส้นทางซึ่งตลอดเวลาที่ผ่านมาได้มีการ تذากเตือนด้วยวาจาและหนังสือ تذากเตือนไปแล้วนั้น ในปัจจุบันยังมีผู้ฝ่าฝืนอยู่ เพราะฉะนั้นเพื่อให้เกิดความปลอดภัยในการใช้ยานพาหนะภายในเขตโรงงาน ทางคณะกรรมการบริหารความปลอดภัยและคณะกรรมการความปลอดภัย อาชีวอนามัย และสภาพแวดล้อมในการทำงานของโรงงาน ได้ร่วมพิจารณาการดำเนินการในเรื่องนี้เพื่อเป็นการป้องกันการเกิดอุบัติเหตุขึ้นในบริเวณโรงงาน โดยจะมีการตรวจสอบการใช้ความเร็วของรถทุกประเภทในเขตบริเวณโรงงานและมีมาตรการเมื่อพบยานพาหนะคันใดใช้ความเร็วเกินกำหนด ดังนี้

เมื่อฝ่าฝืนครั้งที่ 1	ตักเตือนด้วยหนังสือขณะที่ตรวจพบทันที
เมื่อฝ่าฝืนครั้งที่ 2	งดนำยานพาหนะคันดังกล่าวมาใช้ในเขตโรงงานเป็นเวลา 7 วัน
เมื่อฝ่าฝืนครั้งที่ 3	งดนำยานพาหนะคันดังกล่าวมาใช้ในเขตโรงงานเป็นเวลา 1 เดือน
เมื่อฝ่าฝืนครั้งที่ 4	งดนำยานพาหนะคันดังกล่าวมาใช้ในเขตโรงงานตลอดจนสิ้นปีนั้นๆ

ทั้งนี้ จะเก็บบันทึกทะเบียนยานพาหนะที่ฝ่าฝืนเป็นระยะเวลา 1 ปี (ปี พ.ศ. นั้น) ในปีถัดไปจะเป็นการเริ่มต้นใหม่ ไม่สะสมประวัติของเดิม สำหรับการตรวจสอบความเร็วจะสุ่มเส้นทางตรวจสอบทุกเส้นทางในเขตโรงงานสัปดาห์ละ 1 ครั้ง โดยมีคณะกรรมการร่วมตรวจสอบตรวจละ 6-7 ท่าน

คณะกรรมการบริหารความปลอดภัย , คณะกรรมการความปลอดภัย อาชีวอนามัย และสภาพแวดล้อมในการทำงาน

ZERO ACCIDENT

TAKE CARE, THINK SAFE



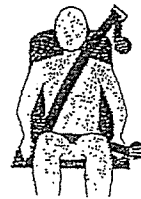
กฎข้อบังคับเกี่ยวกับความปลอดภัย
เพื่อเข้าเขตบริเวณโรงงาน



ห้ามจอดรถในพื้นที่
บริเวณอาคารเครื่องจักร



ห้ามใช้โทรศัพท์และ
เครื่องมือสื่อสาร
ขณะขับขี่



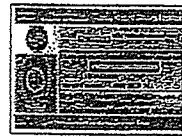
คาดเข็มขัดนิรภัย
ขณะขับขี่



ห้ามโดยสาร
กระบะท้ายรถยนต์



ขับขี่ยานพาหนะ
ใช้ความเร็วไม่เกิน
30 กม./ชม.



ขับขี่ยานพาหนะ
ต้องมีใบอนุญาตขับขี่



ห้ามสูบบุหรี่ปฏิบัติงานอยู่
ภายใต้ฤทธิ์ของแอลกอฮอล์
สารเสพติดของมึนเมา



ห้ามนอนพักและ
รับประทานอาหาร
ในพื้นที่ทำงาน



ห้ามสูบบุหรี่ในบริเวณ
ที่ไม่มีที่พักระบุไว้

ภาคผนวก 14ข
ระเบียบปฏิบัติเรื่องการจัดส่งปูนซีเมนต์ภายในประเทศ
(P/15-05/DT)





บริษัท ปูนซีเมนต์เอเชีย จำกัด (มหาชน)
บริษัท ชลประทานซีเมนต์ จำกัด (มหาชน)



ระเบียบปฏิบัติ

การจัดส่งปูนซีเมนต์ในประเทศ

P/15-05/DT

ผู้จัดทำ	ผู้ทบทวน/อนุมัติ	ผู้ประกาศใช้

แก้ไขครั้งที่ : 1

จำนวนเอกสาร : 9 แผ่น

วันที่ประกาศใช้ : 1 เมษายน 2550

P/15-05/DT

[illegible]

ระเบียบปฏิบัติ บมจ. ปูนซีเมนต์เอเชีย บมจ. ชลประทานซีเมนต์	เรื่อง การจัดส่งปูนซีเมนต์ในประเทศ		รหัสเอกสาร P/15-05/DT
	แก้ไขครั้งที่ : 1	วันที่ประกาศใช้ : 1 เม.ย 50	หน้าที่ 1 / 2
<p>1. วัตถุประสงค์</p> <p>เพื่อควบคุมและบันทึกการจัดส่งสินค้า ให้มั่นใจว่าจะถึงมือลูกค้าอย่างครบถ้วน ตรงตามกำหนดเวลาที่ตกลงไว้กับลูกค้า และไม่เกิดความเสียหาย</p> <p>2. ขอบเขต</p> <p>ระเบียบปฏิบัตินี้ใช้เฉพาะ กรณีที่บริษัทจัดส่งสินค้าให้ลูกค้าในประเทศเท่านั้น</p> <p>3. ความรับผิดชอบ</p> <p>3.1 ผู้จัดการฝ่ายจัดส่งมีอำนาจหน้าที่ รับผิดชอบในการควบคุมการดำเนินการให้เป็นไปตามระเบียบปฏิบัตินี้</p> <p>3.2 ผู้จัดการแผนกปฏิบัติการจัดส่ง หัวหน้าแผนกจัดส่งและธุรการขาย ผู้จัดการแผนกจัดส่งและบริการ มีอำนาจหน้าที่ ดูแลให้มีการปฏิบัติตามระเบียบปฏิบัตินี้</p> <p>3.3 เจ้าหน้าที่ปฏิบัติการจัดส่ง พนักงานออกตัว และพนักงานเครื่องจักร มีหน้าที่รับผิดชอบในการปฏิบัติ ตามระเบียบปฏิบัตินี้</p> <p>4. คำจำกัดความ</p> <p>4.1 ระบบ SAP หมายถึง ระบบ Software Online ข้อมูลขายและจัดส่งของบริษัทฯ</p> <p>4.2 Purchase Order (P/O) หมายถึง ใบสั่งซื้อสินค้าของลูกค้า</p> <p>4.3 บัตรคิว หมายถึง เอกสารที่แผนกจ่ายสินค้าออกให้พนักงานขับรถ นำไปขอรับสินค้าที่แผนกบรรจุ</p> <p>4.4 Deliver Order (D/O) หมายถึง ใบจ่ายสินค้า ที่แผนกจ่ายสินค้าออกให้พนักงานขับรถนำไปให้ลูกค้าลงมารับสินค้า</p> <p>4.5 น้ำหนักรถเปล่า หมายถึง น้ำหนักที่ยังมิได้บรรทุกสินค้า</p> <p>4.6 น้ำหนักรถหนัก หมายถึง น้ำหนักรวมน้ำหนักสินค้าแล้ว</p> <p>4.7 Distribution Plan (แผนการจัดส่ง) หมายถึง แผนที่ฝ่ายจัดส่งจัดทำขึ้นเพื่อให้สอดคล้องกับ Sales Plan (แผนการขาย) โดยทั้ง 2 แผนได้รับความเห็นชอบจากผู้อำนวยการตลาดและผู้อำนวยการขาย โดยทำการคัดเลือก/จัดสรร ผู้รับเหมาะสมส่งตามเขตพื้นที่การขาย</p> <p>5. ระเบียบปฏิบัติ</p> <p>5.1 เมื่อแผนกบริหารการขายได้รับ P/O จากลูกค้าที่กำหนดให้บริษัทฯ จัดส่งสินค้าให้ เจ้าหน้าที่บริหารงานขายจะทำการ Contract ในระบบ SAP ส่งให้เจ้าหน้าที่ปฏิบัติการจัดส่ง</p> <p>5.2 เจ้าหน้าที่ปฏิบัติการจัดส่งจะกระจาย Contract ที่ได้รับ ออกเป็นใบส่งจ่ายสินค้า (S/O) ให้ผู้รับเหมาะสมส่งทางโทรศัพท์ หรือ โทรสาร</p> <p>5.3 เมื่อผู้รับเหมาะสมได้รับแจ้งงานพร้อมเลขที่ใบส่งจ่ายสินค้า (S/O) แล้ว จึงจัดทำใบขอรับสินค้า 1 ใบต่อ 1 S/O โดยระบุเลขที่ S/O ในใบขอรับสินค้า</p> <p>5.4 เมื่อถึงโรงงาน พนักงานขับรถนำใบขอรับสินค้ามายื่นให้พนักงานจ่ายสินค้าที่ห้องออกตัว เพื่อขอรับสินค้า</p> <p>5.5 พนักงานออกตัวตรวจสอบความถูกต้องของใบขอรับสินค้า ชื่อผู้ขนส่ง ประเภทสินค้า ประเภทรถ และเลขที่ S/O โดยเรียกข้อมูลตามเลขที่ S/O ที่ระบุในระบบ SAP หากข้อมูลถูกต้อง พนักงานออกตัวจะจัดบัตร คิมอบให้พนักงานขับ</p>			

ระเบียบปฏิบัติ บมจ. ปูนซีเมนต์เอเชีย บมจ. ชลประทานซีเมนต์	เรื่อง การจัดส่งปูนซีเมนต์ในประเทศ		รหัสเอกสาร P/15-05/DT
	แก้ไขครั้งที่ : 1	วันที่ประกาศใช้ : 1 เม.ย 50	หน้าที่ 2 / 2

รณมาไปรับสินค้าที่แผนกบรรจุ หากข้อมูลไม่ถูกต้อง ให้พนักงานออกตัวเช็คสอกลับมายังเจ้าหน้าที่ปฏิบัติการจัดส่ง และดำเนินการแก้ไขให้ถูกต้อง

5.6 เมื่อพนักงานขับรถได้รับบัตรคิวแล้ว ให้นำรถไปที่สะพานซึ่งมอบบัตรคิวให้พนักงานห้องซึ่งพร้อมกับนำรถขึ้นซึ่ง

5.7 พนักงานห้องซึ่งขึ้นที่ก้นน้ำหนักรถเบา พร้อมพิมพ์ใบบันทึกการขึ้นซึ่ง

5.8 เมื่อทำการขึ้นซึ่งน้ำหนักรถเบาแล้ว พนักงานขับรถนำรถเข้ารับสินค้า

5.9 เมื่อรับสินค้าเรียบร้อยแล้ว พนักงานขับรถนำรถไปซึ่งน้ำหนักรถหนัก

5.10 พนักงานห้องซึ่งขึ้นที่ก้นน้ำหนักรถหนัก พร้อมส่งข้อมูลจากโปรแกรม WB – Program เข้าระบบ SAP พิมพ์ใบจ่ายสินค้า (D/O)

5.11 ในกรณีที่บริษัทฯเป็นผู้จัดส่งสินค้าให้ลูกค้า รถขนส่งสินค้าทุกคันจะต้องมีการปิดคลุมสินค้าด้วยผ้าใบอย่างมิดชิด เพื่อป้องกันให้สินค้าเสียหาย ทั้งนี้พนักงานรักษาความปลอดภัยที่ประตูทางออกจะ เป็นผู้ตรวจสอบความเรียบร้อย ในการปิดคลุมผ้าใบ การควบคุมนี้จะอยู่ในความรับผิดชอบของหัวหน้าแผนกธุรการ (โรงงาน)

6. เอกสารอ้างอิง

6.1 วิธีปฏิบัติงานเรื่องการจัดงานและแรงงานให้ผู้รับเหมารับส่ง ในวันทำการปกติ (W/15-05-02/DT)

7. บันทึก

ชื่อเอกสาร	การจัดเก็บ	สถานที่จัดเก็บ	ผู้รับผิดชอบ	ระยะเก็บ	ดำเนินการเมื่อครบ
D/O สำเนาชุดผู้ขนส่ง	เรียงตามวันที่รับเอกสาร	แผนกบัญชี	เจ้าหน้าที่ AP	10 ปี	ทำลาย
ทะเบียนผู้รับเหมารับส่งที่ผ่านมารับรอง	แยกตามงานขนส่ง	ปฏิบัติการจัดส่ง	ผู้จัดการฝ่ายจัดส่ง	เก็บถึง ASL ฉบับใหม่มีผลใช้ ส่วนฉบับเดิมแยกเป็นเอกสารอ้างอิงเมื่อครบ 1 ปีจึงทำลาย	

8. เอกสารแนบ

ตัวอย่าง Distribution Plan (แผนการจัดส่ง)

ตัวอย่าง ทะเบียนผู้รับเหมารับส่ง (ASL)

ภาคผนวก 15ข
เอกสารการดำเนินงานของบริษัทขนส่งวัสดุเหลือใช้
จากอุตสาหกรรม





ชื่อเอกสาร วิธีปฏิบัติงาน		
เรื่อง คู่มือความปลอดภัยประจำรถขนส่งกากอุตสาหกรรม		
รหัส	WI-01	แก้ไขครั้งที่ 6
หน้า	1/9	วันที่บังคับใช้ 1 พ.ย.2553

การตอบสนองสถานการณ์ฉุกเฉิน

สถานการณ์ ฉุกเฉินที่อาจเกิดขึ้น เมื่อเกิดอุบัติเหตุระหว่างการขนถ่ายของเสีย

1. สถานการณ์ที่มีผู้ได้รับบาดเจ็บ
2. สถานการณ์เพลิงไหม้
3. สถานการณ์สารเคมีหกรั่วไหล

1. ขั้นตอนการตอบสนองสถานการณ์ที่มีผู้ได้รับบาดเจ็บ

1.1 ผู้ประสบเหตุ (ผู้ขับขี่) ต้องประเมินสถานการณ์ว่ามีผู้ได้รับบาดเจ็บสาหัสหรือใช่ หากมีผู้ได้รับบาดเจ็บ ต้องโทรแจ้งตำรวจทางหลวงเพื่อขอรถพยาบาล โดยดูจากรายการหมายเลขโทรศัพท์สำหรับกรณีฉุกเฉิน

1.2 ทุกครั้งที่เกิดอุบัติเหตุ (ไม่ว่าจะมีการนำผู้บาดเจ็บส่งโรงพยาบาลหรือไม่ก็ตาม) ผู้ขับรถขนส่งของเสียต้อง โทรแจ้งเหตุการณ์ที่เกิดขึ้นให้ Operation Manager หรือ Site Coordinator ทราบทันที โดยดูจากรายการหมายเลข โทรศัพท์สำหรับกรณีฉุกเฉิน ทั้งนี้ Operation Manager หรือ Site Coordinator จะแจ้งให้ลูกค้าทราบโดยเร็วที่สุด

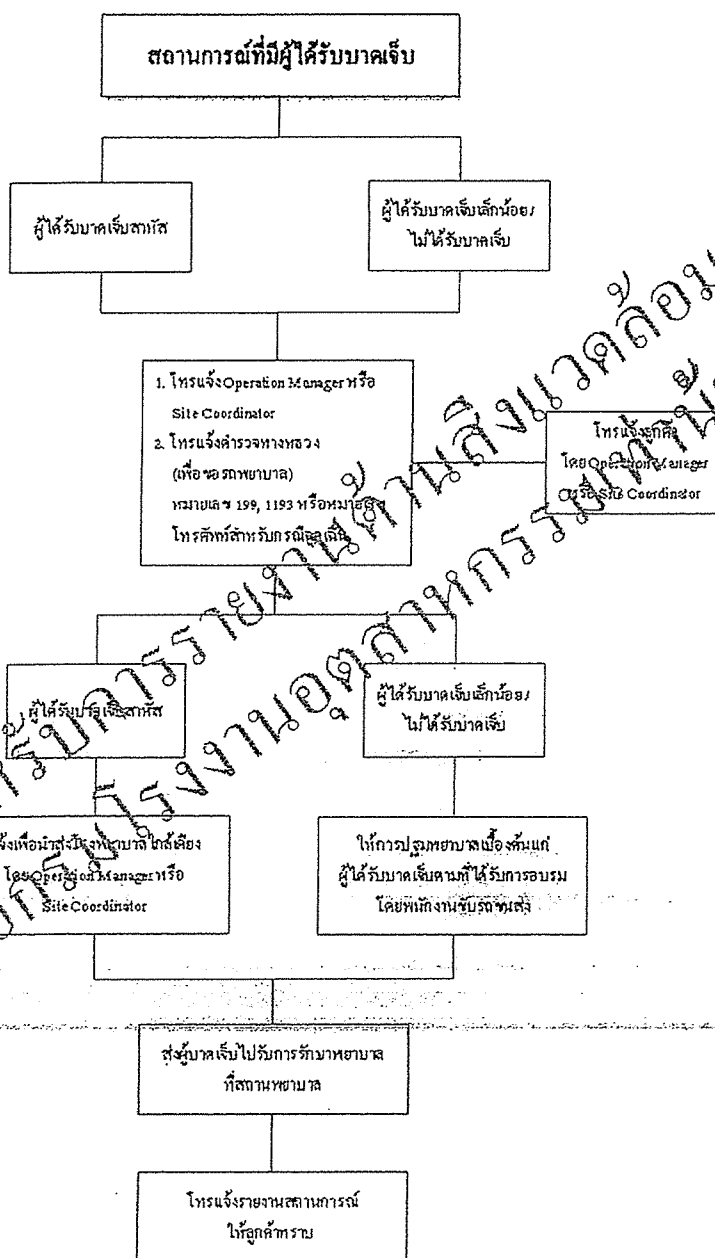
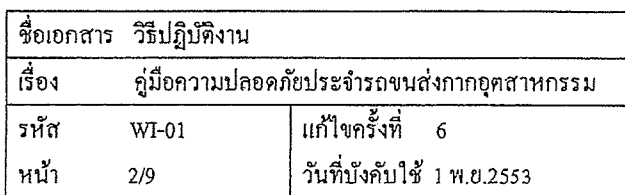
สิ่งที่ต้องแจ้งให้ Operation Manager หรือ Site Coordinator ทราบ ได้แก่

- ชื่อผู้แจ้งเหตุ (ผู้ขับขี่)
- เบอร์โทรศัพท์ที่สามารถติดต่อกลับได้
- ลักษณะของเหตุการณ์ที่เกิดขึ้น
- สถานที่เกิดเหตุ
- สิ่งที่เกี่ยวข้องเป็นสาเหตุ

TARF Company Limited

636/5 Soi Ramkhamhaeng 39 (Thepleela 1), Pracha Uthit Rd., Wangthonglang, Wangthonglang, Bangkok 10310

Tel. 0-2935-6848, 0-2530-9082-3 Fax : 0-2935-6849



Tel. 0-2935-6848, 0-2530-9082-3 Fax: 0-2935-6849



ชื่อเอกสาร วิธีปฏิบัติงาน		
เรื่อง คู่มือความปลอดภัยประจำรถขนส่งกาอุตสาหกรรม		
รหัส	WI-01	แก้ไขครั้งที่ 6
หน้า	3/9	วันที่บังคับใช้ 1 พ.ย.2553

2. ขั้นตอนการตอบสนองสถานการณ์เพลิงไหม้

2.1 ผู้ประสบเหตุ (ผู้ขับขี่) ต้องประเมินสถานการณ์ว่าเพลิงที่เกิดขึ้นสามารถระงับได้ด้วยถังดับเพลิงที่เตรียมไว้หรือไม่ หากเพลิงที่เกิดขึ้นไม่สามารถดับได้ด้วยถังดับเพลิงที่เตรียมไว้ ต้องโทรแจ้ง Operation Manager หรือ Site Coordinator เพื่อประเมินสถานการณ์ จากนั้นโทรแจ้งตำรวจทางหลวงเพื่อขอรถดับเพลิง หรือสถานีตำรวจดับเพลิงใกล้เคียงบริเวณพื้นที่เกิดเหตุ โดยดูจากรายการหมายเลขโทรศัพท์สำหรับกรณีฉุกเฉิน หรือใช้บริการสายด่วนข้อมูลระบบอุบัติเหตุจากสารเคมี และวัดอุณหภูมิรอบ หมายเลขโทรศัพท์ 1564

2.2 หากประเมินสถานการณ์แล้ว ขนาดของเพลิงที่เกิดขึ้นสามารถดับได้ด้วยถังดับเพลิงที่เตรียมไว้ ให้ใช้ถังดับเพลิงดับเพลิงที่เกิดขึ้นทันที โดยมีข้อพึงปฏิบัติ ดังนี้

- ขึ้นดับเพลิงด้านเหนือลม
- น็อคสายดับเพลิงไปที่ฐานของไฟ
- ห้ามใช้น้ำ น็อคเพื่อดับเพลิงที่เกิดจากสารเคมี เนื่องจากจะทำให้เพลิงแพร่กระจายเป็นบริเวณกว้าง และอาจมีปฏิกิริยาหรือก๊าซพิษเกิดขึ้นได้

2.3 ทุกครั้งที่เกิดสถานการณ์เพลิงไหม้ขึ้น (ไม่ว่าจะระงับเหตุการณ์ได้เองหรือขอความช่วยเหลือจากหน่วยงานราชการที่เกี่ยวข้องก็ตาม) ผู้ขับขี่ต้องแจ้งของเสียด้วยใบแจ้งเหตุการณ์ที่เกิดขึ้นให้ Operation Manager หรือ Site Coordinator ทราบทันที โดยดูจากรายการหมายเลขโทรศัพท์สำหรับกรณีฉุกเฉิน

2.4 สิ่งที่ต้องแจ้งให้ Operation Manager หรือ Site Coordinator ทราบ ได้แก่

ชื่อผู้แจ้งเหตุ (ผู้ขับขี่)

- เบอร์โทรศัพท์ที่สามารถติดต่อกลับได้
- ลักษณะของเหตุการณ์ที่เกิดขึ้น
- สถานที่เกิดเหตุ
- สิ่งทีคาดว่าจะอันตราย

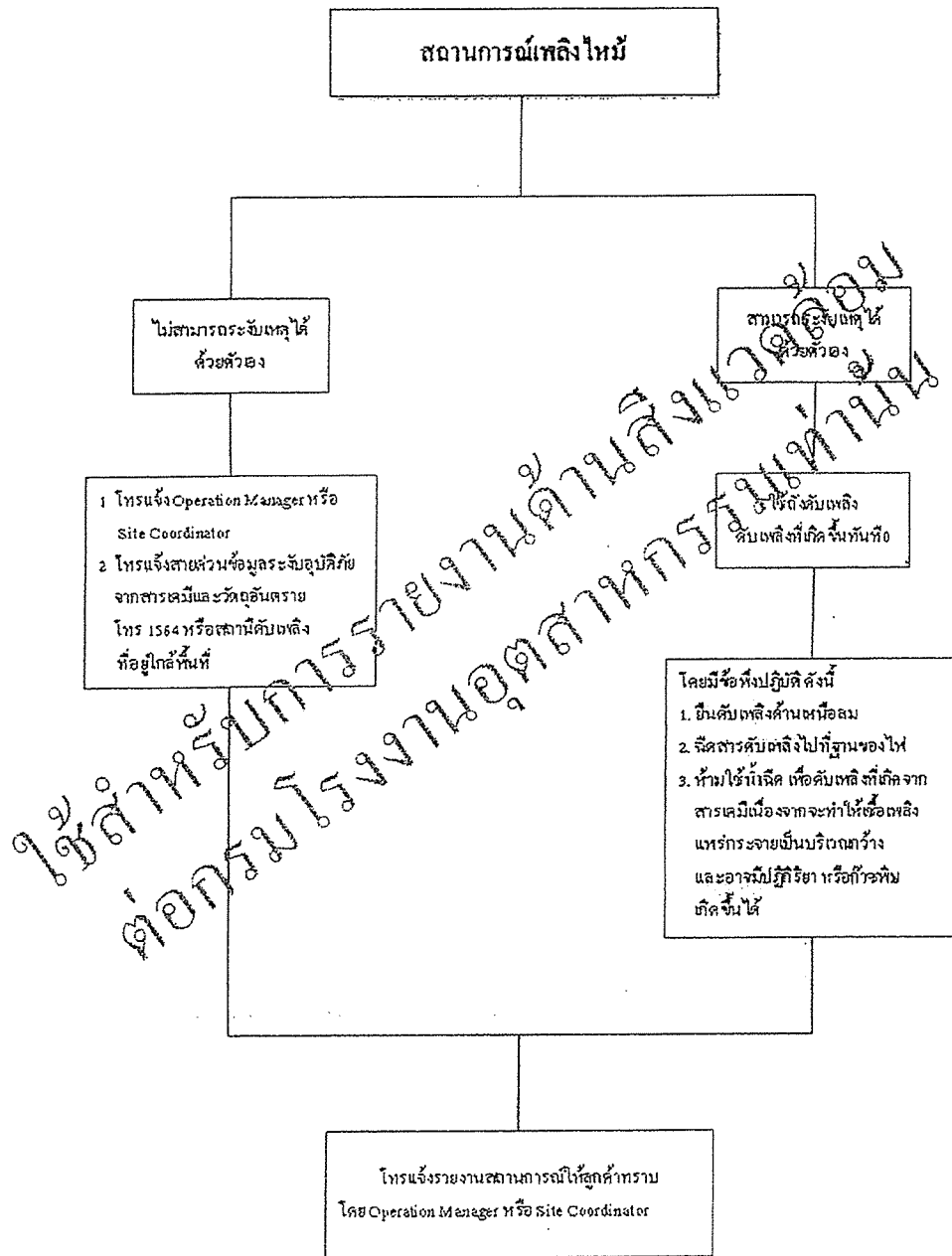
TARF Company Limited

636/5 Soi Ramkhamhaeng 39 (Thepleela 1), Pracha Uthit Rd. , Wangthonglang, Wangthonglong, Bangkok 10310

Tel. 0-2935-6848, 0-2530-9082-3 Fax : 0-2935-6849



ชื่อเอกสาร วิธีปฏิบัติงาน		
เรื่อง	คู่มือความปลอดภัยประจำรถขนส่งกากอุตสาหกรรม	
รหัส	WI-01	แก้ไขครั้งที่ 6
หน้า	4/9	วันที่บังคับใช้ 1 พ.ย.2553



TARF Company Limited

636/5 Soi Ramkhamhaeng 39 (Thepleela 1), Pracha Uthit Rd. , Wangthonglang, Wangthonglong, Bangkok 10310

Tel. 0-2935-6848, 0-2530-9082-3 Fax : 0-2935-6849



ชื่อเอกสาร วิธีปฏิบัติงาน		
เรื่อง	คู่มือความปลอดภัยประจำรถขนส่งกาอุตสาหกรรม	
รหัส	WI-01	แก้ไขครั้งที่ 6
หน้า	5/9	วันที่บังคับใช้ 1 พ.ย.2553

3. ขั้นตอนการตอบสนองสถานการณ์สารเคมีหกรั่วไหล

3.1 ผู้ประสบเหตุ (ผู้ขับขี่) ต้องประเมินสถานการณ์ว่าสามารถระงับเหตุการณ์ได้ด้วยตนเองหรือไม่ หากไม่สามารถระงับเหตุการณ์ได้ด้วยตนเอง ให้เปิดหาหมายเลขโทรศัพท์โดยดูจากรายการหมายเลขโทรศัพท์ สำหรับกรณีฉุกเฉิน และโทรแจ้งเหตุตามลำดับ ดังนี้

1. โทรแจ้ง Operation Manager หรือ Site Coordinator
2. โทรแจ้งตำรวจทางหลวง , ป้องกันภัยจังหวัด
3. โทรสายด่วนข้อมูลระงับอุบัติเหตุจากสารเคมี และวัตถุอันตราย หมายเลขโทรศัพท์ 1564
4. สิ่งที่ต้องแจ้ง ได้แก่
 - ชื่อผู้แจ้งเหตุ (ผู้ขับขี่)
 - เบอร์โทรศัพท์ที่สามารถติดต่อกลับได้
 - ลักษณะของเหตุการณ์ที่เกิดขึ้น
 - สถานที่เกิดเหตุ
 - สิ่งที่กำลังเป็นสาเหตุ
5. ควรยืนอยู่เหนือลมและหลีกเลี่ยงการสูดดมไอระเหยของเสียที่หกรั่วไหล

3.2 หากมีแหล่งประกายไฟอยู่ใกล้เหตุ ต้องรีบเคลื่อนย้ายรถออกจากแหล่งประกายไฟ อย่างน้อย 15 เมตร

1. ปิดอุปกรณ์ป้องกันอันตรายส่วนบุคคลให้ครบตามที่เตรียมไว้
2. นำกรวยสาม ข้างขึ้นเพื่อเป็นสัญญาณให้รถคันอื่นที่ผ่านไป-มา ทราบว่ามีอุบัติเหตุเกิดขึ้น
3. หากผู้ขับขี่หรือผู้โดยสารมีอาการบาดเจ็บหรือป่วย ให้นำผู้บาดเจ็บไปส่งโรงพยาบาลโดยเร็วที่สุด
4. ใช้ผ้าสะอาดคลุมสารเคมีที่หกไว้ ให้อยู่ในวงจำกัด
5. พยายามกำจัดหรือเคลื่อนย้ายแหล่งประกายไฟออกจากที่เกิดเหตุ
6. ควรยืนอยู่เหนือลม และหลีกเลี่ยงการสูดดมไอระเหยของของเสียที่หกรั่วไหล
7. ใช้ผ้าสะอาด แผ่นดูดซับ และอุปกรณ์อื่น ๆ ที่จัดเตรียมไว้ ชั้ทำความสะอาดของเสียที่หกในที่เกิดเหตุให้เรียบร้อย
8. ห้ามใช้น้ำในการทำความสะอาดของเสียที่หกรั่วไหล เนื่องจากจะทำให้เกิดพื้นที่ปนเปื้อนเป็นบริเวณกว้าง และอาจมีปฏิกิริยาหรือก๊าซพิษเกิดขึ้นได้

TARF Company Limited

636/5 Soi Ramkhamhaeng 39 (Thepleela 1), Pracha Uthit Rd. , Wangthonglang, Wangthonglong, Bangkok 10310

Tel. 0-2935-6848, 0-2530-9082-3 Fax : 0-2935-6849



ชื่อเอกสาร วิธีปฏิบัติงาน		
เรื่อง คู่มือความปลอดภัยประจำรถขนส่งทางอุตสาหกรรม		
รหัส	WI-01	แก้ไขครั้งที่ 6
หน้า	6/9	วันที่บังคับใช้ 1 พ.ย.2553

3.3 ทุกครั้งที่เกิดสถานการณ์ของเสียรั่วไหลขึ้น (ไม่ว่าจะระดับเหตุการณ์ได้เองหรือขอความช่วยเหลือจากหน่วยงานราชการที่เกี่ยวข้องก็ตาม) ผู้ขับขีรถขนส่งของเสียต้องโทรแจ้งเหตุการณ์ที่เกิดขึ้นให้ Operation Manager หรือ Site Coordinator ทราบทันที โดยดูจากรายงานหมายเลขโทรศัพท์สำหรับกรณีฉุกเฉิน

3.4 สิ่งที่ต้องแจ้งให้ Operation Manager หรือ Site Coordinator ทราบ ได้แก่

- ชื่อผู้แจ้งเหตุ (ผู้ขับขี)
- เบอร์โทรศัพท์ที่สามารถติดต่อกลับได้
- ลักษณะของเหตุการณ์ที่เกิดขึ้น
- สถานที่เกิดเหตุ
- สิ่งที่คาดว่าจะอันตราย

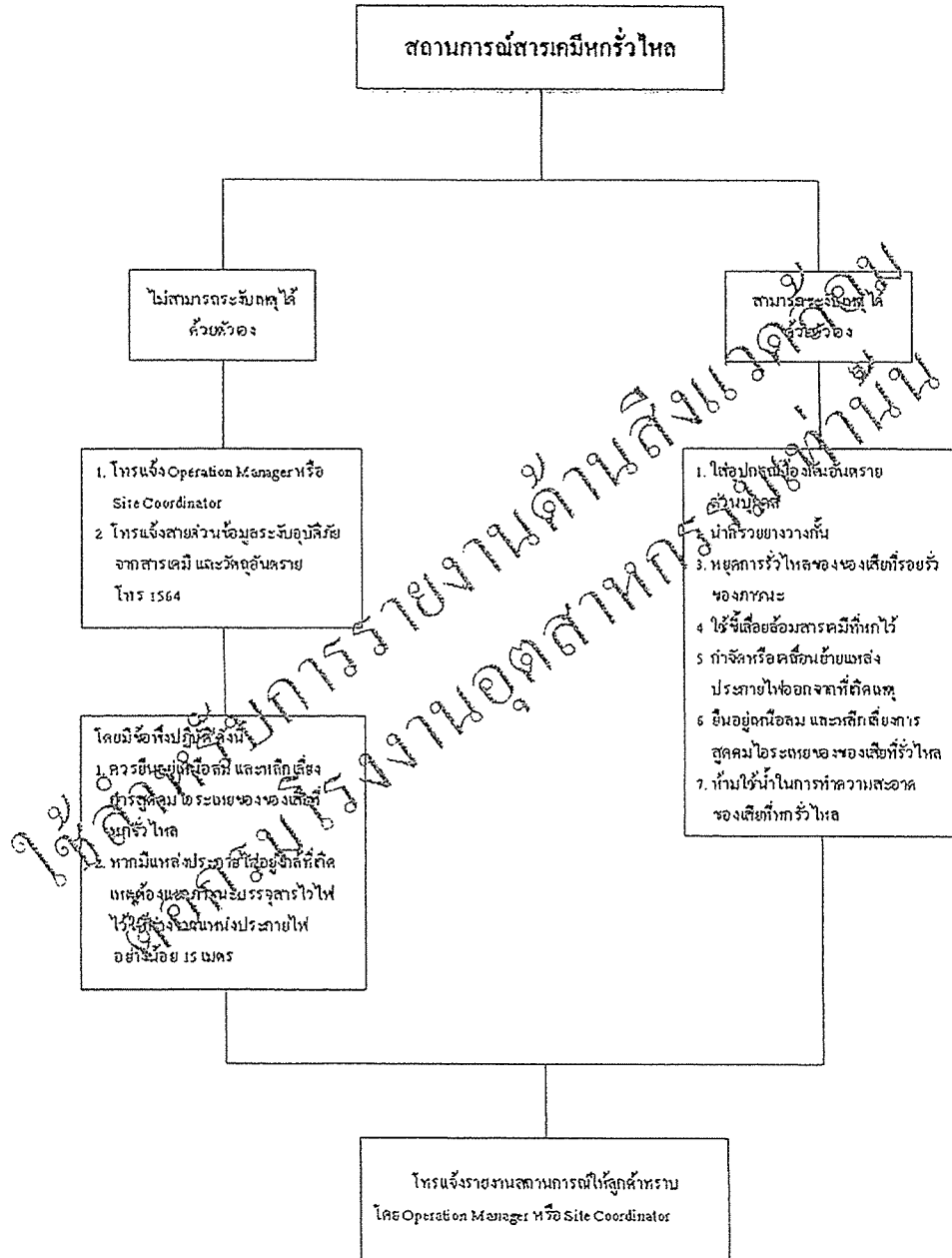
TARF Company Limited

636/5 Soi Ramkhamhaeng 39 (Thepleela 1), Pracha Uthit Rd. , Wangthonglang, Wangthonglong, Bangkok 10310

Tel.0-2935-6848, 0-2530-9082-3 Fax : 0-2935-6849



ชื่อเอกสาร วิธีปฏิบัติงาน		
เรื่อง คู่มือความปลอดภัยประจำรถขนส่งกาอุตสาหกรรม		
รหัส	WI-01	แก้ไขครั้งที่ 6
หน้า	7/9	วันที่บังคับใช้ 1 พ.ย.2553



TARF Company Limited

636/5 Soi Ramkhamhaeng 39 (Thepleela 1), Pracha Uthit Rd., Wangthonglang, Wangthonglong, Bangkok 10310

Tel. 0-2935-6848, 0-2530-9082-3 Fax : 0-2935-6849



ชื่อเอกสาร วิธีปฏิบัติงาน		
เรื่อง	คู่มือความปลอดภัยประจำรถขนส่งกาอุตสาหกรรม	
รหัส	WI-01	แก้ไขครั้งที่ 6
หน้า	8/9	วันที่บังคับใช้ 1 พ.ย.2553

การฟื้นฟูสถานการณ์ฉุกเฉิน

เมื่อเกิดสถานการณ์ฉุกเฉิน (ดังที่ได้กล่าวไว้ในข้อ 1) ให้ดำเนินการฟื้นฟูสถานการณ์ฉุกเฉินเพื่อให้สภาพแวดล้อมกลับสู่สภาพเดิม

1. สถานการณ์ที่มีผู้ได้รับบาดเจ็บ

หลังจากเกิดเหตุให้พนักงานขับรถจัดการพื้นที่บริเวณที่เกิดเหตุให้คืนสู่สภาพปกติ แต่ถ้าในกรณีที่ไม่สามารถฟื้นฟูสถานการณ์ได้ให้แจ้ง Operation Manager หรือ Site Coordinator เพื่อดำเนินการจัดการต่อไป

2. สถานการณ์เพลิงไหม้

หลังจากเกิดเหตุให้พนักงานขับรถจัดการพื้นที่บริเวณที่เกิดเหตุให้คืนสู่สภาพปกติ และของเสียที่เกิดขึ้นจากการเก็บกวาดจัดเป็นขยะอันตรายให้จัดเก็บในภาชนะที่มีฉลาก เพื่อรอส่งไปทำลายยังสถานที่กำจัดที่ถูกต้องตามกฎหมายต่อไปในกรณีที่ไม่สามารถฟื้นฟูสถานการณ์ได้ให้แจ้ง Operation Manager หรือ Site Coordinator เพื่อดำเนินการจัดการต่อไป

3. สถานการณ์สารเคมีหกั่วไหล

หลังจากเกิดเหตุให้พนักงานขับรถจัดการพื้นที่บริเวณที่เกิดเหตุให้คืนสู่สภาพปกติ โดยมีวิธีปฏิบัติดังนี้

1.1 หากประเภทของสาร หรือของแข็ง

- เก็บกวาดกากอุตสาหกรรมที่หกั่วไหลใส่ในภาชนะใบใหม่ หรือภาชนะเดิมที่สภาพยังใช้งานได้

- พื้นที่เบื่อนภาทำให้ใช้ไม้กวาด กวาดมารวมกันและแยกเก็บไว้ในภาชนะที่มีฉลาก เพื่อรอส่งไปทำลายยังสถานที่กำจัดที่ถูกต้องตามกฎหมายต่อไป

- กรณีที่ไม่สามารถฟื้นฟูสถานการณ์ได้เอง ให้แจ้ง Operation Manager เพื่อดำเนินการต่อไป

1.2 หากประเภทของเหลว

- ตรวจสอบและค้นหาว่าหกั่วไหลจากจุดใด , ถ้าสามารถอุดรั่วได้ให้ดำเนินการอุด

- นำ Absorbent มาโรยรอบบริเวณที่มีการหกั่วไหล เพื่อป้องกันการกระจายออกเป็นบริเวณกว้าง

- Absorbent ที่เหลือจากการดูดซับกากของเสีย ให้กวาดมารวมกันและแยกเก็บไว้ในภาชนะที่มีฉลากเพื่อรอส่งไปทำลายยังสถานที่กำจัดที่ถูกต้องตามกฎหมายต่อไป

- กรณีที่ไม่สามารถฟื้นฟูสถานการณ์ได้ ให้แจ้ง Operation Manager เพื่อดำเนินการต่อไป

TARF Company Limited

636/5 Soi Ramkhamhaeng 39 (Thepleela 1), Pracha Uthit Rd. , Wangthonglang, Wangthonglong, Bangkok 10310

Tel. 0-2935-6848, 0-2530-9082-3 Fax : 0-2935-6849



ชื่อเอกสาร วิธีปฏิบัติงาน		
เรื่อง	คู่มือความปลอดภัยประจำรถขนส่งกากอุตสาหกรรม	
รหัส	WI-01	แก้ไขครั้งที่ 6
หน้า	9/9	วันที่บังคับใช้ 1 พ.ย.2553

รายการหมายเลขโทรศัพท์สำหรับกรณีฉุกเฉิน

1. บริษัท ทีเออาร์เอฟ จำกัด

ตำแหน่ง	ชื่อ-สกุล	หมายเลขโทรศัพท์	หมายเหตุ
Operation Manager	คุณสมรัฐ เล็กอุทัย	081-806-0006	-
Site Coordinator	คุณอัศวพล ชื่นพันธ์	081-860-1371	-
	คุณนคร คาสักดิ์	089-244-4382	-

2. รถพยาบาล

ตำแหน่ง	ชื่อ-สกุล	หมายเลขโทรศัพท์	หมายเหตุ
สอบถามหมายเลขฉุกเฉิน		1188	-
ศูนย์ปลอดภัยคมนาคม		02-280-8000	-
ตำรวจทางหลวง		119 , 1193	-

3. รถดับเพลิง

ตำแหน่ง	ชื่อ-สกุล	หมายเลขโทรศัพท์	หมายเหตุ
ตำรวจดับเพลิง		199	-

4. อุบัติภัย

ตำแหน่ง	ชื่อ-สกุล	หมายเลขโทรศัพท์	หมายเหตุ
สายด่วนอุบัติเหตุ		1669, 1356, 1784	-
สายด่วนข้อมูลระดับอุบัติเหตุ จากสารเคมี และวัตถุอันตราย		1564	-
ศูนย์ปฏิบัติการฉุกเฉิน (กรมควบคุมมลพิษ)		1650	-

TARF Company Limited

636/5 Soi Ramkhamhaeng 39 (Thepleela 1), Pracha Uthit Rd. , Wangthonglang, Wangthonglong, Bangkok 10310

Tel. 0-2935-6848, 0-2530-9082-3 Fax : 0-2935-6849



